

# 2025 年度「第 2 回北海道労済運動推進会議」報告

**2025 年度重点共済新規加入目標 8,316 件に対し、3,934 件の実績  
目標達成率 47.3%、基準進捗率 41.7%を上回る状況！**

「2025 年度 第 2 回北海道労済運動推進会議」が 12 月 8 日(月)、ホテルポールスター札幌にて開催されました。

2025 年度 10 月末時点の重点共済の推進状況ですが、年間目標 8,316 件に対して、新規加入実績 3,934 件となり、目標達成率 47.3%となり、基準進捗率 41.7%を上回る状況。



北海道労済運動推進会議  
議長 高倉 司

## 《 挨拶 》

大変お忙しい中、第 2 回北海道労済運動推進会議にご出席を頂き誠に有難うございます。

日頃から、各地域・職場で労済運動推進にご尽力を頂いておりますことに、敬意と感謝を表すところがあります。

開会にあたり、幹事会を代表してご挨拶をさせていただきます。

冒頭、11 月 18 日に大分県大分市で発生した大規模火災によって、182 棟の住宅が延焼し、125 世帯 188 人が避難生活を余儀なくされました。また、お一人が亡くなりました。お亡くなりになられた方のご冥福と哀悼の意を捧げますと共に、被災された方にお見舞いを申し上げたいと思います。

また、大規模災害が起きたとき、こくみん共済 coop の職員も同様に被災者となることもあると思いますが、そ

の場合であっても、加入者の身になって現地調査や事務作業を優先して行われていることに対して、感謝と敬意を表させていただきます。

引き続き、加入者に寄り添った業務遂行をお願いしたいと思います。

さて、本日の会議ですが、私のあいさつの後、こくみん共済 coop 北海道推進本部から「藤盛本部長」と「原山事務局長」にも出席して頂いておりますので、「藤盛本部長」より北海道推進本部を代表してのご挨拶を頂き、そののち「原山事務局長」より 2025 年度の「事業状況報告」を頂きます。

本日の議題としては、推進会議としての「上期活動報告」及び「重点共済の推進状況」と、それを踏まえた「今後の推進活動」について審議して頂くことと、役員選出団体の組織事情から役員の交代の申し入れがあったことから役員変更についてご承認頂きたく、よろしくお願いいたします。

さて、2024 年度においても、「こくみん共済」「長期共済」「マイカー共済」「自賠責共済」「火災共済」「自然災害共済」の 6 共済を重点共済と位置づけ取り組みを進めて頂いています。それぞれの実績については資料を参照していただきたいと思います。新年度が始まって 5 か月が経過した 10 月末実績で目標達成率 41.7%に対して、6 共済全体では 47.3%で昨年度同時期が 46.5%でしたので、顕著にはありませんが推進運動の前進が図られてきていると言えます。各支所・各

ブロック推進会議の役員の皆さんと産別・単組の推進委員の皆さんに、感謝申し上げます。「ありがとうございます」

この後、上期の取り組み状況の詳細と、上期の状況を踏まえての「今後の推進活動」の考え方について、紺野事務局長よりご提起申し上げますので、引き続き、目標達成に向けてご奮闘いただくことをご要請申し上げ、推進会議の開催にあたってのご挨拶とさせていただきます。

本日はよろしくお願いいたします。

## 《 挨拶 》



こくみん共済 coop 北海道推進本部  
本部長 藤盛 敏弘

悪天候また、師走の大変お忙しい中、全道各地から本推進会議の参加に、心より感謝申し上げます。

また、上期の各地区や産別における推進活動に対して感謝申し上げます。

本年は、全国的に災害が発生していますが、北海道として対応する状況はありません。これから発生が予想される雪害に対し注視していきたいと思います。

事業状況の詳細については、この後原山事務局長から報告がありますので、掻い摘んで報告させていただきます。

帯広のパナソニック労組の大量退職の対応について、全道の職員を動員して、組合員個々に丁寧な説明と移行手続きを行い、ほぼ100%移行を完了することができました。

地元はもとより、動員により全道各地区からの応援対応に協力いただいたことに感謝します。

経営の指標を示す付加掛金収入については目標を若干上回っています。年度末での目標達成に向けて努力していきたいと思います。

北海道労済運動推進会議の重点共済の新規獲得目標については、上期終了時点では上回っている状況で各地区・産別の努力に感謝します。

共済別では、自然災害共済が厳しい状況である。現在、強化月間中であることからご協力をいただきたい。

事務局内では、この間推進活動の成功事例を共有化する取り組みを行ってきました。その中の上位の取組では協力団体に協力いただいていることを改めて認識させていただいた。

下期は、この成功事例を踏まえ強化月間（キャンペーン）を実施していきたい。

札幌では、琴似店を駅前店に統合し、土曜日営業を開始した。来年から毎週土曜日営業していく体制を整えています。広告として駅前空間に大規模に実施する予定です。

事業目標達成に向けて改めてご協力をいただきたい。

少し早いかもしれませんが、1年間のご協力に感謝し、各地区および産別の発展をご祈念申し上げます。



推進会議の様子



報告事項を提案する  
こくみん共済 coop 北海道推進本部  
事務局長 原山 一志



協議事項を提案する  
北海道労済運動推進会議  
事務局長 紺野 則仁

2025 年度の上期活動の経過及び下期活動計画を確認しました。以下 議案書にて内容を確認願います。

以 上

# 2025年度 第2回 北海道労済運動推進会議



日時：2025年12月8日（月）14：00～15：20

会場：ホテルポールスター札幌 2階 コンチェルト

## こくみん共済

全国労働者共済生活協同組合連合会





# 議 事 次 第

## 開 会

海野副議長

## 挨 拶

北海道労済運動推進会議

高倉議長

こくみん共済 coop 北海道推進本部

藤盛本部長

## 報 告

I. こくみん共済 coop 北海道推進本部 2025 年度事業状況について

原山事務局長

## 議 題

I. 2025 年度 上期活動報告について

紺野事務局長

II. 2025 年度 重点共済の推進活動について

紺野事務局長

III. 2025 年度 今後の推進活動について

紺野事務局長

IV. 2025 年度 北海道労済運動推進会議 役員体制について

紺野事務局長

## その他

2025 年度第 2 回北海道推進本部独自強化月間（住みいる共済）について 渋谷課長

## 閉 会

海野副議長

## <報 告>

### I. こくみん共済 coop 北海道推進本部 2025 年度事業状況について

#### 1. 目標に対する進捗状況について（2025 年 9 月末実績：4 カ月経過） 【別冊資料 P1～3】

セット共済の主軸となる「火災・自然災害・団体生命共済」およびマイカー・こくみん共済の個人共済も純減しておりほぼ全共済にて厳しい状況が続いており、協力団体チャネル 9 月末時点における累計純増は、▲122,429 口となっています。一方、代理店は、270,463 口の純増となっており、職域累計純増は件数▲1,370 件、口数 148,034 口となっています。

	純増目標		2025年9月末累計純増実績		目標との差異	
	件数	口数	件数	口数	件数	口数
職 域	▲ 6,585	▲ 2,854	▲ 1,370	148,034	5,215	150,888
（協力団体）	▲ 8,240	▲ 488,900	▲ 2,383	▲ 122,429	5,857	366,471
（代理店）	1,655	486,046	1,013	270,463	▲ 642	▲ 215,583
居住域	▲ 2,415	▲ 167,146	▲ 2,534	▲ 427,545	▲ 119	▲ 260,399
その他	0	0	111	▲ 328	111	▲ 328
合 計	▲ 9,000	▲ 170,000	▲ 3,793	▲ 279,839	5,207	▲ 109,839

#### 2. 前年同時期比実績について（2025 年 9 月末実績：4 カ月経過）

2024 年 9 月末実績比にて全体累計純増では 105,221 口となっています。協力団体チャネルの口数は概ね前年度と同程度となっている一方で、代理店チャネルでは、自然災害・マイカー・自賠責共済の損害系共済の取り組み成果の影響により、前年同時期比にて 89,011 口上回る実績となっています。

	前年度		当年度		前年同時期との差異	
	件数	口数	件数	口数	件数	口数
職 域	▲ 505	58,341	▲ 1,370	148,034	▲ 865	89,693
（協力団体）	▲ 1,193	▲ 123,111	▲ 2,383	▲ 122,429	▲ 1,190	682
（代理店）	688	181,452	1,013	270,463	325	89,011
居住域	▲ 2,855	▲ 442,651	▲ 2,534	▲ 427,545	321	15,106
その他	▲ 2	▲ 750	111	▲ 328	113	422
合 計	▲ 3,362	▲ 385,060	▲ 3,793	▲ 279,839	▲ 431	105,221

#### 3. 共済ショップ札幌駅前店の毎週土曜日営業実施について 【別冊資料 P4】

勤労者、組合員の多様化するライフスタイルに柔軟に対応していくことによる組合員接点機会を増加させ、休日のみ来店可能な方との接点機会創出からの更なる新規実績拡大を目指すことを目的に、2026 年 1 月より共済ショップ札幌駅前店にて毎週土曜日営業を実施することとなりました。

## ＜議 題＞

### I. 2025 年度 上期活動報告について

#### 1. 2025 年度活動報告について

2025 年度北海道労済運動推進会議は、労済運動の推進基軸母体として運動の前進をはかるべく、基本方針をふまえ産別・単組・ブロック推進会議と連携のうえ取り組みを進めてきました。

重点 6 共済を設定し、こくみん共済 coop と共に無保障者をなくし組合員に最適な保障を提案していくことを基調とした取り組みを展開しました。

2025 年 10 月末における重点共済の進捗状況ですが、年間目標 8,316 件に対し、3,934 件（進捗率 47.3%）となっており、基準進捗率である 41.7%を上回り年間目標達成ペースで推移し顕著に運動の前進が見てとれます。

こくみん Life サポート・セット共済 WEB 更新システム等新たなデジタル技術を活用した推進を展開し、多くの組合員との接点機会を繋ぐ取り組みを進めることができました。その結果、6～8 月における「2025 年度第 1 回北海道推進本部独自強化月間」において目標を達成することができました。

さらに、保障設計運動における協力団体・組合員の保障の基盤となる団体生命共済についても、新規での全員一律加入や特約付帯等、労済運動の裾野の拡がり、普及促進が実感できる成果が得られた上期となりました。

#### ＜2025 年度基本方針＞

- 1 労働者共済運動の根幹である職域推進において、北海道労済運動推進会議と支店推進会議、ブロック推進会議との一体的な労済運動を展開し共済運動の基盤強化を目指します。
- 2 「7 歳の交通安全プロジェクト」「子どもの成長応援プロジェクト」等、社会課題解決（SDGs）の取り組みの周知活動を強化するとともに、「こくみん共済」「マイカー共済」の加入拡大をはかります。
- 3 近年の自然災害多発を受け、組合員を災害から守る取り組みとして、「無保障者をなくす取り組み」と「既加入者への保障点検活動」を継続するほか、防災士資格を持つこくみん共済 coop 職員による防災減災セミナーの開催等、有意な情報提供や啓発活動を強化します。
- 4 「公式アプリ」「こくみん Life サポート」について、組合員の利便性向上、組合員と労組とこくみん共済 coop を繋げる新たなサービスと位置づけ、積極導入を促進します。
- 5 保障設計運動の観点から協力団体の保障の基盤となる団体生命共済の一律加入の引き上げや特約の付帯等組織内保障の拡充に加え、「こくみん Life サポート」の利用による福利厚生制度の拡充の観点から取り組み要請を強化します。
- 6 自動車関連補償に関しては、組合員の可処分所得向上の一助としてのマイカー共済の取り組み（適用割引率の丁寧な周知と横断旗寄贈と連動した見積り依頼書の収集強化）とともに、自賠責共済の加入拡大をはかります。
- 7 産別、単組と連携し、将来にわたる労済運動の拡がりの観点から「保障セミナーの開催等」新入組合員対策を講じるとともに、これまでの共済利用の感謝と永続的な必要保障確保の観点から退職者対策を強化します。
- 8 たすけあいの輪をむすぶ、広げるため、「新規団体の紹介、新規組合員の紹介」活動を産別単組、ブロック推進会議、ブロック労福協との連携を強化し展開します。

## 2. ブロック推進会議等の開催状況

北海道労済運動推進会議として総会等に参加し、日ごろの労済運動への協力の御礼と向こう一年間の取り組みへの要請を行ってきました。

ブロック	総会等
石 狩	8/7 総会
後 志	7/19 総会
西 胆 振	8/1 総会 12/22 幹事会
東 胆 振	8/5 総会 12/22 幹事会
日 高	8/2 総会 12/16 幹事会
空 知	7/29 総会
釧 路	7/28 総会 12/10 支店推進会議
根 室	8/2 総会
十 勝	8/2 総会 11/29 推進会議
網 走	8/2 総会 11/22 推進会議
上 川 中	7/24 総会 10/15 支店推進会議
上 川 南	7/11 総会 11/21 推進会議
上 川 北	7/8 総会
留 萌	8/1 総会
宗 谷	7/26 総会 10/18 推進会議
渡 島	7/17 総会 12/10 支店推進会議
檜 山	6/26 総会 11/27 拡大幹事会

## 3. 勤労者福祉向上キャンペーンの取り組み

連合北海道（労働福祉対策特別委員会）・北海道労福協が主催する「勤労者福祉向上キャンペーン」と連携し、2025年9月2日～10月17日に19産別・団体に対して労働福祉事業団体の利用拡大、推進強化の要請活動を行いました。

ブロック労福協への要請活動についても、4ブロックにて日程調整中です。

## 4. 生活保障設計運動定着の取り組み

### （１）「団体生命共済」の取り組み

団体生命共済について、協力団体への提案活動を行い、従来の死亡保障等、基本保障の充実のほか、特約付帯等多くの協力団体が組合員のための保障の基盤強化に取り組み保障設計運動の進展ができました。

2025 年度 団体生命共済・慶弔共済 新規・増口 団体数/口数
6 団体／12,185 口



## 5. 領域拡大への取り組み

運動基盤拡大の観点から「新規登録団体」の拡大に取り組み、産別からの紹介により、ともに労済運動を担う協力団体・組合員の拡大をはかることができました。

2025 年度 新規登録団体
サンドラッグプラス ユニオン（UA ゼンセン）
興津眺洋町内会
鳥取 8 丁目町内会
星が浦つつじ町内会

## 6. 社会課題解決に向けた取り組み

こくみん共済 coop の社会的課題の取り組みについて、北海道労済運動推進会議としても積極的に関わり賛同に基づく取り組みを展開しています。

### （1）子どもの成長応援プロジェクト（通年）

子育て中のパパ・ママへのサポートや子どもの成長を支えるための様々な活動を行っており、子どもの体力低下への課題対応として、こくみん共済 こども保障タイプ加入 1 件につき、全国の児童館等へなわとび・長縄を 1 本寄贈しています。

2025 年度 子どもの成長応援プロジェクト（職域分 なわとび寄贈予定数）
86 本（2025 年 11 月 25 日時点）

### （2）7 歳の交通安全プロジェクト（通年）

7 歳の子どもの、他の年齢と比較し、突出して交通事故に遭いやすいというデータがあり、こくみん共済 coop では、交通事故を減らすための金沢大学との共同研究に加え、特設サイトでの発信等、子どもたちの安全を守る取り組みを行っています。

マイカー共済の見積り 1 件につき、全国の児童館等へ横断旗を 1 本寄贈しています。

※参考資料として、2024 年 12 月～2025 年 5 月の北海道における寄贈実績をご参照ください。

【別冊資料 P5】7 歳の交通安全プロジェクト 寄贈実績一覧（職域・地域契約合計）

2025 年度 7 歳の交通安全プロジェクト（職域分 横断旗寄贈予定数）
605 本（2025 年 11 月 25 日時点）

## 7. こくみんLifeサポート・公式アプリの利用促進等の取り組み

公式アプリについて各ブロック推進会議や協力団体の執行委員会等における積極導入をはかりました。

あわせて、持続可能な社会実現の取り組みに向けた費用相当分を負担する「デジタル促進特別活動費」の活用周知をはかっています（事前に協定書を締結し、アプリを新規ダウンロードのうえ、アプリからマイページへ初めてログインした件数1件につき、250円をお支払いするもの）。

加えて、事業推進DXの一環としてセット共済利用団体に対しセット共済WEB更新システムの導入提案の取り組みも展開しました。

※2025年11月25日時点実績

2025年度 職域 公式アプリ導入者数
939件
※2024年度総登録件数 1,566件

2025年度 デジタル促進特別活動費 協定締結団体数
254団体

2025年度 セットWEB更新システム提案団体数/導入決定団体数
提案団体 131団体うち導入決定団体 30団体

（参考）支所別 2025年度アプリ登録件数進捗状況（2025年11月25日時点）

拠点名	目標登録数	アプリ登録数	進捗状況
札幌支所	1,629	505	31.0%
小樽支所	269	11	4.1%
苫小牧支所	394	32	8.1%
室蘭支所	284	26	9.2%
岩見沢支所	150	15	10.0%
釧路支所	430	76	17.7%
北見支所	292	15	5.1%
帯広支所	306	40	13.1%
道北支店	665	185	27.8%
道南支店	441	34	7.7%
北海道推進本部	4,860	939	19.3%

## Ⅱ. 2025 年度 重点共済の推進活動について

### 1. 生命系共済（こくみん・長期共済）の推進について

#### （１）年間新規加入目標・進捗率

	目標	新規加入実績	進捗率
こくみん共済	950	504.6	53.1%
長期共済	1,000	776.7	77.7%
生命系共済 計	1,950	1,281.3	65.7%

※各共済の産別・ブロックごとの進捗状況については【別冊資料 P6～7】参照

※以降、11p まで 10 月末時点実績を掲載、10 月末時点基準進捗率は 41.7%

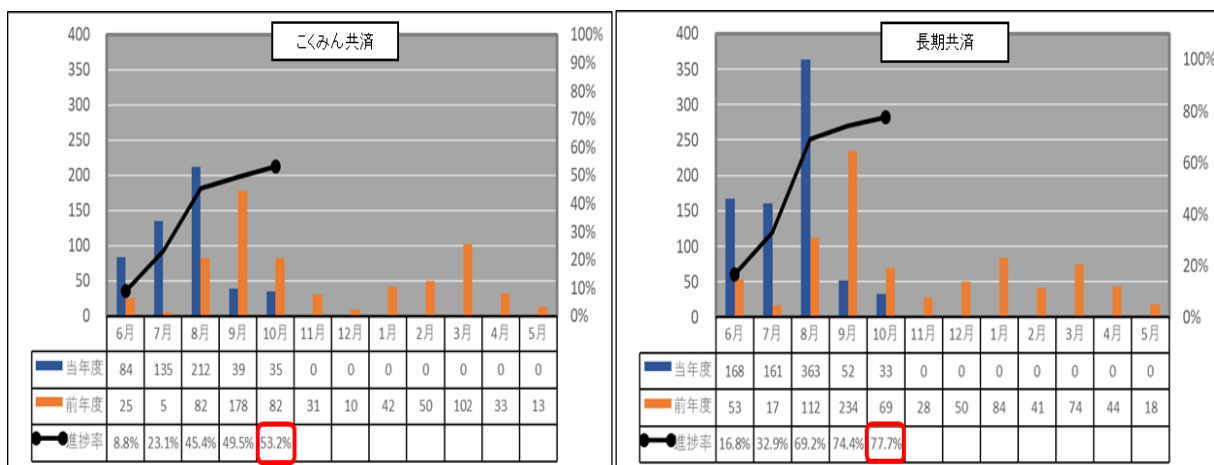
産別・労組の協力のもと多くの接点機会を設けることができ、主にセット共済の更新時や退職時・ライフイベント時における適切な保障提案を実践してきました。

生命系共済については、6 月～8 月に「2025 年度第 1 回北海道推進本部独自強化月間（生命系共済）」を展開し、保障点検を通じた共済提案を多く実施したことで取り組みの成果に結び付けることができました。

#### （２）産別・ブロック推進会議実績状況について

- ① こくみん・長期共済合計について、46 産別中 19 産別、地域では 12 ブロックが基準進捗率を上回る推移をしています。
- ② 各産別・構成単組にて、執行部との綿密な連携のもと、セット共済更新時における保障相談等、組合員への対応をこまめに実施してきたことが成果に結びつきました。特に、貯蓄型商品である「せいめい共済掛金一律プラン」の推進成果が挙げられています。

（参考）こくみん・長期共済 2025 年度単月進捗表・前年同月対比表



## 2. 自動車総合補償（マイカー・自賠責共済）の推進について

### （1）年間新規加入目標・進捗率

	目標	新規加入実績	進捗率
マイカー共済	1,000	431	43.1%
自賠責共済（新規）	1,900	797	41.9%
自賠責共済（継続）	1,366	491	35.9%
自賠責共済 計	3,266	1,288	39.4%

#### ① マイカー共済

「7歳の交通安全プロジェクト」への賛同団体を募り、「マイカー共済の見積り1件＝横断旗の寄贈1本」の周知をはかる等、社会課題解決への参加を広く呼びかけ、団体割引の周知を契機とし物価高騰情勢での組合員の可処分所得向上に応えられる共済として取り組みを進めました。

#### ② 自賠責共済

産別・単組・支店推進会議・ブロック推進会議が一体となり、協力団体を通じ、執行部を始めとした組合員の車検満了データの集約や、既契約者に対する車検満了前からの早期かつ複数回の確実な要請活動を展開し、契約締結までの着実な取り組みは運動として定着してきました。

また、組合員サービスとして、協力団体へのこくみん共済 coop 指定整備工場および共済代理店の紹介活動も強化し、車検入庫誘導による自賠責の募集拡大の取り組みも進めました。

### （2）産別・ブロック推進会議実績状況等について

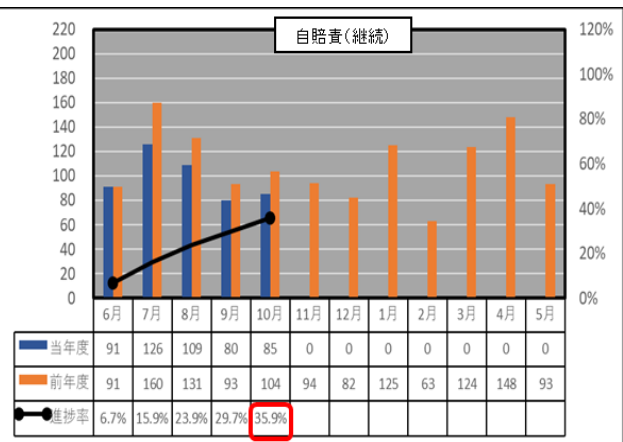
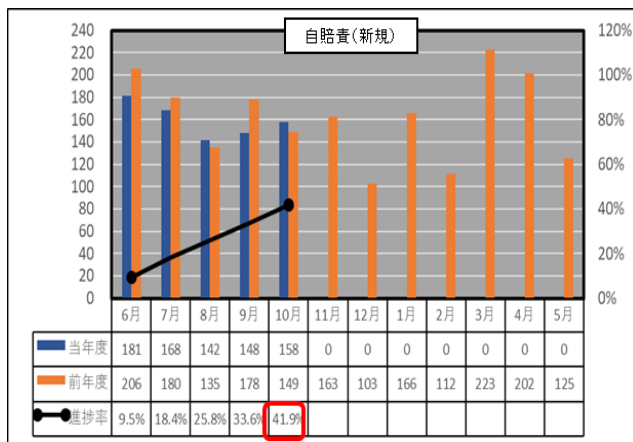
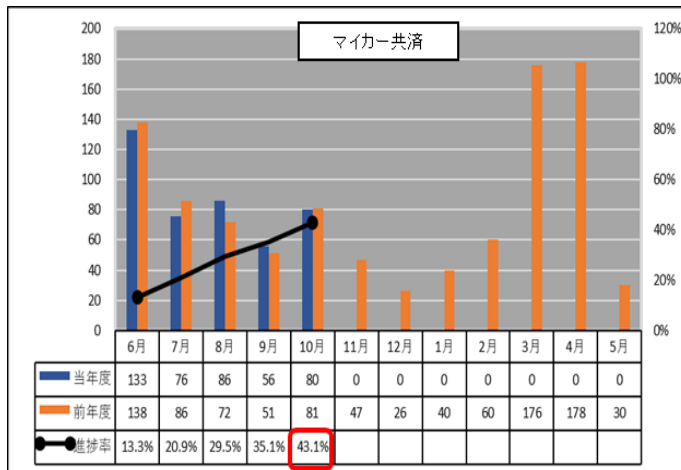
- ① マイカー共済では産別は11産別、地域では8ブロックが、自賠責共済では新規・継続総計で7産別、7ブロックが基準進捗率を上回る推移をしています。
- ② 7歳の交通安全PJを展開したマイカー共済見積り取得活動の成果として、私鉄総連において215件等の取り組み成果がありました。



(参考)6～10月継続データ各拠点別継続率(2025年10月末時点)【2025年度目標継続率68.3%】

拠点名	ブロック	対象継続件数	継続	未継続	継続率
札幌支所	石狩ブロック	189	123	66	65.1%
小樽支所	後志ブロック	23	13	10	56.5%
室蘭支所	西胆振ブロック	32	19	13	59.4%
苫小牧支所	日高ブロック	30	16	14	53.3%
	東胆振ブロック	13	6	7	46.2%
岩見沢支所	空知ブロック	24	15	9	62.5%
釧路支所	釧路ブロック	65	37	28	56.9%
	根室ブロック	26	19	7	73.1%
北見支所	網走ブロック	88	61	27	69.3%
帯広支所	十勝ブロック	88	48	40	54.5%
道北支店	上川中ブロック	40	29	11	72.5%
	上川南ブロック	14	11	3	78.6%
	上川北ブロック	45	25	20	55.6%
	留萌ブロック	20	15	5	75.0%
	宗谷ブロック	18	13	5	72.2%
道南支店	渡島ブロック	102	63	39	61.8%
	檜山ブロック	37	18	19	48.6%
総計		854	531	323	62.2%

(参考) マイカー・自賠責共済 (新規/継続) 2025 年度単月進捗表・前年同月対比表



### 3. 住まいる共済（火災・自然災害共済）の推進について

#### （1）年間新規加入目標・進捗率

	目標	新規加入実績	進捗率
火災共済	1,250	592	47.4%
自然災害共済	850	342	40.2%

##### ① 火災共済

気候変動による大規模災害の脅威から組合員の生活を守るため、ニーズにあった最適な保障提案を2024年5月に実施した制度改定をふまえ取り組みを展開しました。広く多くの組合員を対象とした周知活動やアンケート収集による最適保障提案を行いました。

##### ② 自然災害共済

制度改定を契機とし近年多発している台風や巨大地震への恐れ、北海道特有の冬期間に多発する雪害、凍結被害等の対策、その他浸水による保障ニーズの高まりをふまえ、協力団体において組合員の保障の見直しについて、その必要性をあらためて理解いただき運動の拡大前進をはかることができました。

#### （2）産別・ブロック推進会議実績状況について

火災共済では9産別・10ブロック、自然災害共済では8産別・9ブロックが基準進捗率を上回る推移をしています。

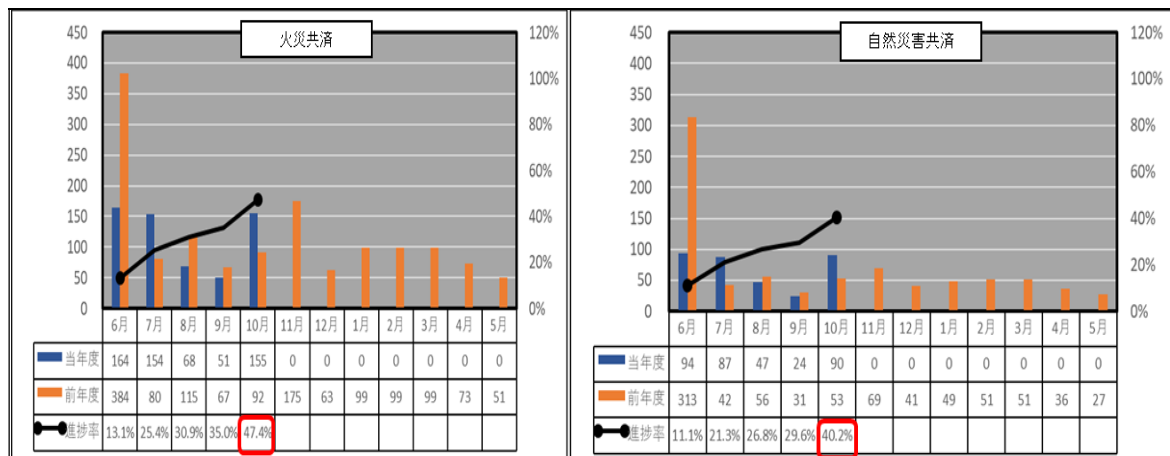
#### （3）2025年度第2回北海道推進本部独自強化月間（住まいる共済）の展開

頻発する自然災害に対する備えと現在の契約内容を点検する必要性について説明し、自然災害被災時の生活再建に資することで組合員とその家族の生活を守ることを目的とした取り組みとして、「2025年度第2回北海道推進本部独自強化月間」を10月から12月に展開しています。

取り組み時における協力団体の負担軽減を目的に、事前に組合員情報等を印刷した「プレプリント申込書」を活用し、住まいる共済未加入者と既加入者それぞれを対象とした取り組みを行いました。

取り組みの成果として、11月25日時点において、火災共済68,179口、自然災害共済28,878口の新規・増口加入があり、大きな取り組み成果となっています。

（参考）火災共済・自然災害共済 2025年度単月進捗表・前年同月対比表



### Ⅲ. 2025 年度 今後の推進活動について

#### 1. 重点共済の推進対策（支店推進会議・ブロック推進会議との連携強化）

こくみん共済 coop の設定する各共済の強化月間を推進の山場とし、人・家・車等全ての保障分野の総合提案により、重点共済各種共済の目標達成をはかります。

物価高騰等社会情勢をふまえ、組合員に寄り添いながら、適正な保障点検活動を進め、更なる安心を提供していくことをめざします。

今後セット共済（団体生命・住まいる・交通災害共済）の更新を迎える協力団体には更新とあわせた推進提案を予定しています。セット共済更新後もしくはセット共済を利用していない協力団体については、強化月間等において各組合員のお役立ちに繋がる取り組みを要請します。

#### （１）生命系共済（こくみん・長期共済）推進

既契約者を起点とし複合的な保障、家族・世帯を意識した総合的な提案を進め、運動の前進を目指します。

特に、これまで保障相談を実施した組合員に対し、ヒアリングすることができたニーズ等をふまえ一人ひとりにあった保障設計運動の展開をはかります。

また、子どもの教育費用や退職等、組合員のライフイベントに備えた貯蓄の必要性を提案し、これらのニーズに応える貯蓄性商品の推進をはかります。

	取り組み施策等
1	貯蓄性商品の推進 （満期金付定期生命プラン・掛金一律プラン・こくみん共済こども保障満期金付プラン、新団体年金共済等）
2	こどもの成長応援プロジェクトの協賛要請をとおした「こども保障タイプ」の推進
3	家族分未加入組合員への「世帯トータル保障設計」の推進
4	終身生命共済・個人年金共済の前納掛金割引利率改定をふまえた取り組み
5	2025 年度第 3 回北海道推進本部独自強化月間（生命系共済）（2 月～4 月）

※ 4. の利率改定の詳細については、【別冊資料 P8～9】を参照ください。

#### （２）自動車関連補償共済（マイカー・自賠責共済）推進

成約にあたっては見積り収集が前提となることから、取り組み期間に限らず通年での見積り収集強化をはかります。

マイカー共済については、多くの取り扱い団体に 12.5%を超える割引率が適用されており、今年度の適用割引率の丁寧な周知とともに、取り組み団体の拡大、更なる多くの組合員への利用拡大をはかります。

2025 年 4 月実施予定の制度改定を契機とし、物価高騰により一層高まる組合員の可処分所得向上の期待に応えられる掛金優位性をもとに、取り組み強化期間に限定せず、産別・単組内で広く周知をはかります。

また、マイカー共済とのセット取り組みとして自賠責共済予約票収集と継続対策を強化します。年間目標の達成のためには、通年での新規実績の積み上げと継続率 68.3%目標の達成が必須となります。その他、組合員サービスとしての指定整備工場への利用促進をはかります。



	取り組み施策等
1	適用団体割引率の周知活動
2	7歳の交通安全プロジェクトの協賛要請と見積り収集活動
3	自賠責共済年間満期者リストの共有による漏れのない継続対策
4	チラシの積極配布等こくみん共済 coop 指定整備工場の利用促進に向けた取り組み
5	マイカー共済キャンペーンの展開（2026年2月～4月実施予定）

### （３）住まいる共済（火災・自然災害共済）推進

自然災害が頻発している状況をふまえ、労働者福祉運動の原点共済である住まいる共済の更なる普及促進をはかります。

また、「2025年問題」と呼ばれる10年間の長期火災保険に加入されている組合員への保障の見直しの必要性周知に努めるほか、東日本大震災から15年をむかえる年度であることから、防災減災の担い手づくりの取り組みとして、防災士資格を持つ職員による防災減災セミナーの開催等啓発活動をととし、労済運動を拡げていきます。

	取り組み施策等
1	自然災害共済および家財保障の必要性訴求活動の展開
2	防災士による有益情報の積極提供や各種施策の展開
3	家財保障全員加入による組織保障拡充の提案活動
4	2025年問題をふまえた保障の見直し提案活動
5	第2回北海道推進本部独自強化月間（住まいる共済）の展開（10月～12月）

※こくみん共済 coop では防災減災活動の普及実践のため、職員の防災士資格の取得活動を進めており、2025年11月25日現在の有資格者数は69名になります。

（参考）ブロック別自然災害共済付帯率（職域契約の自然災害共済契約件数／火災共済契約件数）

※2025年4月から2025年9月への付帯率推移

ブロック	付帯率推移	ブロック	付帯率推移
石 狩	51%→51% ー	網 走	43%→43% ー
後 志	38%→38% ー	上 川 中	40%→40% ー
西 胆 振	43%→43% ー	上 川 南	46%→47% ↑
東 胆 振	58%→58% ー	上 川 北	39%→39% ー
日 高	59%→58% ↓	留 萌	60%→61% ↑
空 知	61%→61% ー	宗 谷	49%→49% ー
釧 路	69%→69% ー	渡 島	※%→65% ※
十 勝	68%→68% ー	檜 山	66%→67% ↑
		北 海 道	46%→46% ー

※2025年6月より、北渡島と南渡島ブロックが統合

## 2. 生活保障設計運動（団体生命共済）等の取り組みについて

協力団体等が必要としているニーズを汲み取り、共創課題を設定したうえで組合員の福利向上の観点から団体生命共済一律や各種特約付帯の取り組み要請を強化していきます。

団体生命共済については、協力団体における保障の基盤となる制度です。「全員一律加入」については、「たすけあい」の原点である「みんなで支えあう」ことにより、病気療養中の組合員を含めて加入することが出来る制度です。全員で加入することで、安定的な掛金の設定や漏れのない組織保障の実現が可能となります。

また、新たなサービスとして「セット共済 WEB 更新システム」の提案活動をすすめ協力団体の負担軽減をはかりつつ、さらなる組織活動の一助となる取り組みを展開します。

	取り組み施策等
1	新規加入・一律加入・加入口数引き上げ・特約付帯提案活動の継続
2	適正保障確保を目的とした保障相談による任意加入・増口提案・特約付帯の推進
3	セット共済 WEB 更新システムの取り組み

## 3. 離退職者に対する取り組み・新入組合員に対する取り組み

### （1）離退職者推進

生涯に渡って安心を提供していく観点から、離退職者に対するセカンドライフをふまえた適正な保障点検活動ならびに確実な個人契約への移行案内について、重点課題として位置付け着実な取り組みを継続します。

	取り組み施策等
1	労働組合と連携した退職情報の事前把握による確実な提案活動
2	退職後に必要な適正保障の説明を目的とした退職セミナーの開催
3	離退職予定者への個別面談によるきめ細かい説明機会の設定

### （2）新入組合員推進

将来に渡って労済運動を支えていく新入組合員に対し、労組と連携のうえ、労働組合活動としての共済活動理解促進とあわせ、新入組合員がより豊かな新生活を送ることができるよう、お金や保障に関する有益な情報提供や保障の適正化にむけた取り組みを展開します。

	取り組み施策等
1	労働組合と連携した新入組合員情報の事前把握による説明機会の設定
2	労働組合との関係性や共済の成り立ち、保障に関する基本的な知識、保障の必要性等の説明を目的とした新入組合員対象セミナーの開催

## 4. 領域拡大への取り組み

労済運動の維持・拡大に向けては未取り組み団体への取り組みが重要な課題であることから、引き続き産別・単組・ブロック推進会議・ブロック労福協と連携し、未利用団体の新規利用、共済利用の少ない団体の利用拡大に向けた取り組みを要請していきます。

特にマイカー共済の割引率が拡大した産別の加盟組織への新規利用促進をはかります。

## 5. 連合スクラム共済の取り組み

連合北海道・連合各地協・地区連合・ブロック推進会議等労済運動に関わる総体として引き続き「連合スクラム共済」の加入拡大を目指し、各産別への要請活動の継続とともに、連合各地協・地区連合との連携によるエリア内の産別・単組への取り組み要請活動を展開します。

## 6. こくみんLife サポート・公式アプリの利用促進等の取り組み

従来の組合員一人一人に寄り添った最適な保障設計をサポートする「保障設計サポート」に加え、組合員特典価格等でもしもの事前・事後の生活全般をサポートする「生活保障サポート」を展開し、組合員のくらしをサポートします。

あわせて、持続可能な社会実現の取り組みに向けた費用相当分を負担する「デジタル促進特別活動費」の活用周知をはかります（事前に協定書を締結し、アプリを新規ダウンロードのうえ、アプリからマイページへ初めてログインした件数1件につき、250円をお支払いするもの）。

## 7. 2025 年度取り組み・会議日程

### （1）強化月間等の取り組み日程

以下のとおり、各種取り組みの予定をしています。

	6月	7月	8月	9月	10月	11月	12月	1月	2月	3月	4月	5月
人の保障	強化月間								強化月間			
家の保障					強化月間							
車の補償									キャンペーン			

※各共済等の取り組み状況によって、別途強化月間等の取り組みを検討します。

### （2）2025 年度北海道労済運動推進会議日程

- ・2025 年 6 月 19 日 第 1 回北海道労済運動推進会議
- ・2025 年 12 月 8 日 第 2 回北海道労済運動推進会議
- ・2026 年 3 月頃 第 3 回北海道労済運動推進会議

#### Ⅳ. 2025 度 北海道労済運動推進会議 役員体制について

2025 年度「北海道労済運動推進会議」幹事会の幹事体制は以下のとおりです（敬省略）。

役 職	選出団体	氏 名	役職名
議長	北海道労福協	高倉 司	副理事長兼事業推進本部長
副議長	連合北海道	海野 淳	総務財政局長
事務局長	北海道労福協	紺野 則仁	副理事長兼事務局長
事務局次長	北海道労福協	斉木 孝也	事務局次長
事務局次長	北海道労福協	高尾 淳	事務局次長
事務局次長	こくみん共済 coop 北海道推進本部	高橋 朋広	事業推進部 組織・居住域担当部長
幹事（産別代表）	自治労北海道本部	谷井 悦彦	臨時執行委員
幹事（産別代表）	全開発労組	齋藤 航太郎	書記長
幹事（産別代表）	私鉄総連北海道地方労組	加藤 裕幸	執行委員長
幹事（産別代表）	紙パ連合北海道地方本部	齊藤 昌克	副執行委員長
幹事（支店代表）	道央支店	日西 和広	連合胆振地協 会長
幹事（支店代表）	道東支店	武田 研二	連合網走地協 事務局長
幹事（支店代表）	道北支店	下山 貢司	私鉄総連道北バス支部 委員長
幹事（支店代表）	道南支店	川口 勝也	連合渡島地協 副会長
幹事（退職者連合）	北海道退職者連合	真壁 英治	事務局長

退任：

副議長（連合北海道） 小倉 佳南子（総務財政局長）  
 幹事（自治労北海道本部） 池田 裕二（企画総務部長）  
 幹事（紙パ連合北海道地方本部） 藤山 如昭（執行委員長）

新任：

副議長（連合北海道） 海野 淳（総務財政局長）  
 幹事（自治労北海道本部） 谷井 悦彦（臨時執行委員）  
 幹事（紙パ連合北海道地方本部） 齊藤 昌克（副執行委員長）



## ＜そ の 他＞

### 2025 年度第 2 回北海道推進本部独自強化月間（住まいる共済）について

2025 年度住まいる共済の推進策として、2025 年 10 月から 12 月にかけて「2025 年度第 2 回北海道推進本部独自強化月間（住まいる共済）」の展開をしています。取り組み内容等詳細な内容につきましては、【別冊資料 P10～13】を参照ください。





# 2025年度 第2回 北海道労済運動推進会議

## 別冊資料

たすけあいの輪をむすぶ

## 目次

- P 1～2    こくみん共済 coop 北海道・東北統括本部 加入実績報告書（2025 年 9 月末）
- P 3        こくみん共済 coop 北海道推進本部 チャンネル別実績表（2025 年 9 月末）
- P 4        共済ショップ札幌駅前店の毎週土曜日営業実施について
- P 5        7 歳の交通安全プロジェクト寄贈実績一覧（職域・地域契約合計）（2024 年 12 月～2025 年 5 月）
- P 6        北海道労済運動推進会議 重点共済目標（産別目標）（2025 年 10 月末）
- P 7        北海道労済運動推進会議 重点共済目標（ブロック目標）（2025 年 10 月末）
- P 8        「終身生命共済」および「個人年金共済」前納掛金割引利率の引上げについて（団体説明用）
- P 9        「終身生命共済」および「個人年金共済」前納掛金割引利率 契約別掛金例
- P 10       2025 年度第 2 回北海道推進本部独自強化月間（住まいる共済）取り組み提案書
- P 11       住まいる共済 見積りキャンペーンチラシ
- P 12       住まいる共済 制度改定周知チラシ（北海道版）
- P 13       住まいる共済 保障の必要性周知チラシ

# こくみん共済

全国労働者共済生活協同組合連合会



2025年度 こくみん共済 coop 北海道・東北統括本部 加入実績報告書

2025年9月末実績

【表 1－1】 総合加入件数

2024 年度より交通共済を含む仕様としております。

推進本部	2025年度期首	2025年9月末	純増数		2025年度純増目標		2025年度到達目標		単月純増	前年同期実績			
	実績	実績	増加数	増加率	目標数	達成率	目標数	到達率		前年純増数	前年比	前年単月純増数	前年比
北海道	846,589	842,796	▲ 3,793	-0.45%	▲ 9,000	*****	837,589	100.62%	▲ 240	▲ 3,362	▲ 431	▲ 1,030	790
青 森	315,379	314,182	▲ 1,197	-0.38%	▲ 6,200	*****	309,179	101.62%	▲ 286	▲ 1,308	111	▲ 160	▲ 126
岩 手	252,161	251,294	▲ 867	-0.34%	▲ 3,534	*****	248,627	101.07%	▲ 190	▲ 138	▲ 729	476	▲ 666
宮 城	406,172	404,714	▲ 1,458	-0.36%	▲ 7,835	*****	398,337	101.60%	▲ 297	▲ 1,528	70	▲ 641	344
秋 田	241,594	241,012	▲ 582	-0.24%	▲ 4,152	*****	237,442	101.50%	▲ 147	▲ 1,317	735	▲ 246	99
山 形	311,865	311,234	▲ 631	-0.20%	▲ 7,718	*****	304,147	102.33%	▲ 41	▲ 607	▲ 24	20	▲ 61
福 島	458,929	456,844	▲ 2,085	-0.45%	▲ 8,533	*****	450,396	101.43%	▲ 544	▲ 1,156	▲ 929	▲ 859	315
新 潟	611,670	609,344	▲ 2,326	-0.38%	▲ 21,457	*****	590,213	103.24%	▲ 387	▲ 2,523	197	715	▲ 1,102
合 計	3,444,359	3,431,420	▲ 12,939	-0.38%	▲ 68,429	*****	3,375,930	101.64%	▲ 2,132	▲ 11,939	▲ 1,000	▲ 1,725	▲ 407

【表 2－1】 総合加入口数

推進本部	2025年度期首	2025年9月末	純増数		2025年度純増目標		2025年度到達目標		単月純増	前年同期実績			
	実績	実績	増加数	増加率	目標数	達成率	目標数	到達率		前年純増数	前年比	前年単月純増数	前年比
北海道	121,472,930	121,193,091	▲ 279,839	-0.23%	▲ 170,000	*****	121,302,930	99.91%	▲ 36,005	▲ 385,060	105,221	▲ 99,721	63,716
青 森	51,127,256	51,008,505	▲ 118,751	-0.23%	▲ 516,247	*****	50,611,008	100.79%	▲ 21,516	▲ 65,797	▲ 52,954	▲ 8,457	▲ 13,058
岩 手	33,660,495	33,581,531	▲ 78,964	-0.23%	▲ 225,923	*****	33,434,572	100.44%	▲ 15,572	▲ 83,713	4,748	▲ 24,796	9,223
宮 城	58,210,852	57,916,403	▲ 294,449	-0.51%	▲ 650,000	*****	57,560,852	100.62%	▲ 32,680	▲ 212,853	▲ 81,596	▲ 92,766	60,086
秋 田	37,891,356	37,809,608	▲ 81,748	-0.22%	▲ 213,160	*****	37,678,196	100.35%	▲ 2,793	▲ 160,406	78,658	▲ 33,577	30,784
山 形	44,834,207	44,838,565	4,358	0.01%	▲ 503,777	*****	44,330,431	101.15%	44,862	10,187	▲ 5,829	29,805	15,057
福 島	64,829,912	64,560,932	▲ 268,980	-0.41%	▲ 661,157	*****	64,168,756	100.61%	▲ 53,145	▲ 144,660	▲ 124,320	▲ 59,740	6,595
新 潟	88,353,111	88,109,299	▲ 243,812	-0.28%	▲ 2,443,596	*****	85,909,515	102.56%	▲ 22,183	▲ 143,177	▲ 100,635	13,312	▲ 35,495
合 計	500,380,119	499,017,934	▲ 1,362,185	-0.27%	▲ 5,383,860	*****	494,996,259	100.81%	▲ 139,032	▲ 1,185,479	▲ 176,706	▲ 275,939	136,907



【表 1－2】 総合加入件数（受託事業含む）

2024 年度より交運共済を含む仕様としております。

推進本部	2025年度期首	2025年9月末	純増数		2025年度純増目標		2025年度到達目標		単月純増	前年同期実績			
	実績	実績	増加数	増加率	目標数	達成率	目標数	到達率		前年純増数	前年比	前年単月純増数	前年比
北海道	894,880	890,955	▲ 3,925	-0.44%	▲ 7,872	*****	887,008	100.44%	▲ 776	▲ 4,318	393	▲ 840	64
青 森	327,930	327,267	▲ 663	-0.20%	▲ 6,567	*****	321,363	101.84%	1,614	355	▲ 1,018	2,066	▲ 452
岩 手	265,303	264,071	▲ 1,232	-0.46%	▲ 3,402	*****	261,901	100.83%	▲ 281	293	▲ 1,525	654	▲ 935
宮 城	429,883	428,172	▲ 1,711	-0.40%	▲ 7,440	*****	422,443	101.36%	▲ 600	▲ 363	▲ 1,348	▲ 480	▲ 120
秋 田	244,875	244,030	▲ 845	-0.35%	▲ 3,725	*****	241,150	101.19%	▲ 359	▲ 1,154	309	▲ 127	▲ 232
山 形	335,664	334,053	▲ 1,611	-0.48%	▲ 7,618	*****	328,046	101.83%	▲ 663	▲ 1,282	▲ 329	▲ 560	▲ 103
福 島	479,774	477,570	▲ 2,204	-0.46%	▲ 8,408	*****	471,366	101.32%	▲ 300	429	▲ 2,633	▲ 708	408
新 潟	625,517	623,149	▲ 2,368	-0.38%	▲ 21,624	*****	603,893	103.19%	▲ 109	▲ 2,471	103	602	▲ 711
合 計	3,603,826	3,589,267	▲ 14,559	-0.40%	▲ 66,656	*****	3,537,170	101.47%	▲ 1,474	▲ 8,511	▲ 6,048	607	▲ 2,081

【表 2－2】 総合加人口数（受託事業含む）

推進本部	2025年度期首	2025年9月末	純増数		2025年度純増目標		2025年度到達目標		単月純増	前年同期実績			
	実績	実績	増加数	増加率	目標数	達成率	目標数	到達率		前年純増数	前年比	前年単月純増数	前年比
北海道	121,521,221	121,241,250	▲ 279,971	-0.23%	▲ 168,872	*****	121,352,349	99.91%	▲ 36,541	▲ 386,016	106,045	▲ 99,531	62,990
青 森	51,139,807	51,021,590	▲ 118,217	-0.23%	▲ 516,614	*****	50,623,192	100.79%	▲ 19,616	▲ 64,134	▲ 54,083	▲ 6,231	▲ 13,384
岩 手	33,673,637	33,594,308	▲ 79,329	-0.24%	▲ 225,791	*****	33,447,846	100.44%	▲ 15,663	▲ 83,282	3,952	▲ 24,618	8,954
宮 城	58,234,563	57,939,861	▲ 294,702	-0.51%	▲ 649,605	*****	57,584,958	100.62%	▲ 32,983	▲ 211,688	▲ 83,014	▲ 92,605	59,622
秋 田	37,894,637	37,812,626	▲ 82,011	-0.22%	▲ 212,733	*****	37,681,904	100.35%	▲ 3,005	▲ 160,243	78,232	▲ 33,458	30,453
山 形	44,858,006	44,861,384	3,378	0.01%	▲ 503,677	*****	44,354,330	101.14%	44,240	9,512	▲ 6,134	29,225	15,015
福 島	64,850,757	64,581,658	▲ 269,099	-0.41%	▲ 661,032	*****	64,189,726	100.61%	▲ 52,901	▲ 143,075	▲ 126,024	▲ 59,589	6,688
新 潟	88,366,958	88,123,104	▲ 243,854	-0.28%	▲ 2,443,763	*****	85,923,195	102.56%	▲ 21,905	▲ 143,125	▲ 100,729	13,199	▲ 35,104
合 計	500,539,586	499,175,781	▲ 1,363,805	-0.27%	▲ 5,382,087	*****	495,157,499	100.81%	▲ 138,374	▲ 1,182,051	▲ 181,754	▲ 273,607	135,233



2025年度 チャネル別実績表 (2025年9月末)

【北海道 職域】

共済種目	2025年度期首		2025年9月末		純増数		純増目標		目標到達率		単月純増数	
	件数	口数	件数	口数	件数	口数	件数	口数	件数	口数	件数	口数
火災共済	60,584	8,785,998	59,939	8,729,231	▲ 685	▲ 56,767	▲ 1,800	▲ 171,900	101.90%	101.34%	192	▲ 8,273
自然災害共済	25,239	3,625,842	24,984	3,611,486	▲ 255	▲ 14,357	60	44,100	98.75%	98.41%	▲ 32	▲ 5,517
慶弔共済	120,479	572,395	119,995	571,863	▲ 484	▲ 532	▲ 2,000	▲ 15,000	101.28%	102.60%	▲ 204	▲ 1,456
交通災害共済	19,384	546,790	19,198	541,570	▲ 186	▲ 5,220	▲ 780	▲ 23,000	103.19%	103.39%	▲ 41	▲ 1,520
団体生命共済	110,055	7,124,389	109,185	7,084,273	▲ 870	▲ 40,116	▲ 3,000	▲ 200,000	101.99%	102.31%	▲ 155	▲ 7,824
こくみん共済	14,472	2,831,374	14,428	2,814,071	▲ 44	▲ 17,303	▲ 160	▲ 73,452	100.81%	102.04%	▲ 3	▲ 1,810
団体生命移行共済	1,299	70,555	1,256	67,975	▲ 43	▲ 2,580	▲ 60	▲ 4,420	101.37%	102.78%	▲ 8	▲ 515
マイカー共済	15,961	4,202,223	16,031	4,226,806	70	24,583	150	49,293	99.50%	99.42%	▲ 9	▲ 1,024
自賠責共済	4,172	915,973	4,147	908,500	▲ 25	▲ 7,473	▲ 134	▲ 79,452	102.70%	108.60%	4	185
個人長期生命共済	8,102	531,532	8,046	524,207	▲ 56	▲ 7,325	▲ 174	▲ 18,600	101.49%	102.20%	51	▲ 199
終身共済	4,054	302,444	4,137	307,536	83	5,092	228	28,230	96.61%	93.00%	22	1,065
個人年金	149	33,976	145	33,049	▲ 4	▲ 927	0	0	97.32%	97.27%	▲ 1	▲ 263
団体年金	8,657	39,968	8,773	40,462	116	493	▲ 470	▲ 4,700	107.16%	114.73%	▲ 19	119
合 計	392,607	29,583,459	390,224	29,461,029	▲ 2,383	▲ 122,429	▲ 8,140	▲ 468,901	101.50%	101.19%	▲ 203	▲ 27,032

【北海道 居住域】

共済種目	2025年度期首		2025年9月末		純増数		純増目標		目標到達率		単月純増数	
	件数	口数	件数	口数	件数	口数	件数	口数	件数	口数	件数	口数
火災共済	95,177	21,146,002	94,826	21,128,624	▲ 351	▲ 17,378	▲ 900	▲ 60,000	100.58%	100.20%	▲ 103	▲ 10,016
自然災害共済	42,530	8,235,698	42,656	8,265,156	126	29,458	400	265,900	99.36%	97.22%	32	8,472
慶弔共済	0	0	0	0	0	0	0	0	—	—	0	0
交通災害共済	11,008	330,325	10,810	324,235	▲ 198	▲ 6,090	▲ 720	▲ 17,000	105.07%	103.48%	▲ 42	▲ 1,330
団体生命共済	0	0	0	0	0	0	0	0	—	—	0	0
こくみん共済	193,765	38,454,571	191,711	38,023,645	▲ 2,054	▲ 430,926	▲ 860	▲ 377,241	99.38%	99.86%	▲ 294	▲ 81,851
団体生命移行共済	0	0	0	0	0	0	0	0	—	—	0	0
マイカー共済	34,352	8,886,293	34,487	8,926,749	135	40,457	330	111,281	99.44%	99.21%	17	6,870
自賠責共済	733	219,450	708	212,250	▲ 25	▲ 7,200	▲ 101	▲ 30,300	112.03%	112.21%	▲ 5	▲ 1,500
個人長期生命共済	15,342	1,628,846	15,093	1,598,819	▲ 249	▲ 30,027	▲ 1,026	▲ 81,439	105.43%	103.32%	▲ 48	▲ 6,715
終身共済	10,403	887,396	10,544	895,970	141	8,574	592	61,770	95.90%	94.40%	40	2,385
個人年金	4,697	1,320,702	4,666	1,306,422	▲ 31	▲ 14,280	▲ 200	▲ 59,817	103.76%	103.61%	▲ 6	▲ 4,868
団体年金	1,774	7,806	1,746	7,674	▲ 28	▲ 132	▲ 30	▲ 300	100.11%	102.24%	▲ 2	▲ 58
合 計	409,781	81,117,089	407,247	80,689,543	▲ 2,534	▲ 427,545	▲ 2,515	▲ 187,146	100.00%	99.70%	▲ 411	▲ 88,612

【北海道 代理店】

共済種目	2025年度期首		2025年9月末		純増数		純増目標		目標到達率		単月純増数	
	件数	口数	件数	口数	件数	口数	件数	口数	件数	口数	件数	口数
火災共済	17,846	4,052,974	18,091	4,119,765	245	66,791	500	131,900	98.61%	98.44%	69	19,227
自然災害共済	8,748	1,792,023	8,970	1,840,380	222	48,357	340	90,000	98.70%	97.79%	57	12,312
慶弔共済	0	0	0	0	0	0	0	0	—	—	0	0
交通災害共済	0	0	0	0	0	0	0	0	—	—	0	0
団体生命共済	0	0	0	0	0	0	0	0	—	—	0	0
こくみん共済	0	0	0	0	0	0	0	0	—	—	0	0
団体生命移行共済	0	0	0	0	0	0	0	0	—	—	0	0
マイカー共済	8,626	2,271,042	8,848	2,331,107	222	60,065	570	153,747	96.22%	96.14%	49	12,772
自賠責共済	8,975	2,655,900	9,299	2,751,150	324	95,250	245	110,399	100.86%	99.45%	121	35,250
個人長期生命共済	0	0	0	0	0	0	0	0	—	—	0	0
終身共済	0	0	0	0	0	0	0	0	—	—	0	0
個人年金	0	0	0	0	0	0	0	0	—	—	0	0
団体年金	0	0	0	0	0	0	0	0	—	—	0	0
合 計	44,195	10,771,939	45,208	11,042,402	1,013	270,463	1,655	486,046	98.60%	98.09%	296	79,561

【北海道 その他】

共済種目	2025年度期首			2025年9月末			純増数		純増目標		目標到達率		単月純増数	
	件数	口数	件数	口数	件数	口数	件数	口数	件数	口数	件数	口数	件数	口数
火災共済	0	0	0	0	0	0	0	0	0	—	—	0	0	0
自然災害共済	0	0	0	0	0	0	0	0	0	—	—	0	0	0
慶弔共済	0	0	117	117	117	117	117	117	0	—	—	78	78	78
交通災害共済	2	40	0	0	▲ 2	▲ 40	▲ 2	0	0.00%	0.00%	0	0	0	0
団体生命共済	3	129	0	0	▲ 3	▲ 129	▲ 3	▲ 1	0.00%	0.00%	0	0	0	0
こくみん共済	0	0	0	0	0	0	0	▲ 1	—	0.00%	—	0	0	0
団体生命移行共済	0	0	0	0	0	0	0	0	—	—	0	0	0	0
マイカー共済	1	275	0	0	▲ 1	▲ 275	▲ 1	0	0.00%	0.00%	0	0	0	0
自賠責共済	0	0	0	0	0	0	0	▲ 0	—	0.00%	—	0	0	0
個人長期生命共済	0	0	0	0	0	0	0	2	—	0.00%	—	0	0	0
終身共済	0	0	0	0	0	0	0	0	—	0.00%	—	0	0	0
個人年金	0	0	0	0	0	0	0	▲ 0	—	0.00%	—	0	0	0
団体年金	0	0	0	0	0	0	0	▲ 0	—	0.00%	—	0	0	0
受託事業	48,291	48,291	48,159	48,159	▲ 132	▲ 132	1,128	1,128	97.45%	97.45%	▲ 536	▲ 536	▲ 536	▲ 536
合 計	48,297	48,735	48,276	48,276	▲ 21	▲ 459	1,128	1,129	97.68%	96.82%	▲ 458	▲ 458	▲ 458	▲ 458



# 共済ショップ札幌駅前店の毎週土曜日営業実施について

2025年12月8日

## 1. 目的

- (1) 勤労者、組合員の多様化するライフスタイルに柔軟な対応をしていくことによる組合員接点機会の増加
- (2) 休日のみ来店可能な方との接点機会創出による新規実績拡大

## 2. 実施施策

共済ショップ札幌駅前店（以降「駅前店」）において、現行の第2・第4土曜日営業を拡大し、2026年1月から毎週土曜日営業を開始する。

## 3. 背景

### (1) この間の経過

2024年度第2回代表委員会において、2025年3月28日をもって札幌琴似店（以降「琴似店」）を駅前店に統合することにくわえ、2025年4月から駅前店にて土曜日営業を実施していくことを確認した。

土曜日営業は段階的に拡大していくこととし、2025年4月から駅前店で第2・第4土曜日営業を実施して成約に繋がっているが、想定通りの実績とはなっていない。

### (2) 目標達成

第2・第4土曜日営業の実施では、札幌3店舗で推進していた2024年度実績を駅前店と札幌菊水店（以降菊水店）の実績で上回れない見込みである。

また、平日の駅前店、菊水店への来店・成約は3店舗のときより減少している一方、駅前店では、土曜日営業による一定の推進拡大ができています。

については、2026年1月から予定通り毎週土曜日営業を実施することで、当初目標の達成、ひいては年間目標達成を見込む。

## 4. 土曜日営業の実績状況

土曜日営業の浸透により、推進拡大につながっている。

2025年4月からの駅前店における1日あたりの実績				
期間	2025年4月1日～8月31日		2025年9月1日～11月22日	
曜日	平日	土曜日	平日	土曜日
来店	12.1組	10.2組	12.9組	16.2組
成約	5.8件	4.8件	6.6件	8.2件
成約率	47.5%	47.1%	51.2%	50.6%

## 5. 土曜日営業の成果要因

### (1) 予約優先制の活用

来店者の内、事前予約者の割合が30%（平日18%）となっている。事前準備による質の高い提案の実施（来店者の契約内容や来店理由の事前確認による最適な保障提案）が成約に結び付いている。

### (2) 土曜日営業の浸透

9月以降、土曜日営業の来店、成約ともに拡大傾向である。

第2・第4土曜日営業実施の告知により、土曜日営業が浸透してきており、今後も来店・成約の拡大が見込まれる。

## 6. 目標（年間増加見込）

駅前店と菊水店における年間新規契約：4,721件

（2024年度札幌3店舗（菊水店・駅前店・琴似店）実績の105%増）

## 7. 来店誘導拡大施策

2026年1月からの毎週土曜日営業実施にあたり、来店誘導策を実施する。

- (1) 駅前店近郊エリアへの広告掲出
- (2) 来店誘導DM（はがき）の実施
- (3) 公式HP・アプリへのプッシュ通知

## 8. その他

### (1) 協力団体に対する案内

協力団体に対しても、はがきにて案内を行う。

### (2) 駅前店以外の店舗の取り扱いについて

土曜日営業に関しては、当面は駅前店での実施とし、在札以外を含めた他店舗での実施については、引き続き検討していく。



たすけあいの輪をむすぶ  
**こくみん共済**  
全国労働者共済生活協同組合連合会



7歳の交通安全プロジェクト寄贈実績一覧（職域・地域契約合計）（2024年12月～2025年5月）

校種	学校名	郵便番号	住所	地区	寄贈予定本数
小学校	盤溪小学校	064-0945	札幌市中央区盤溪226	北海道	10
小学校	大倉山小学校	064-0953	札幌市中央区宮の森三条13丁目6-20	北海道	50
小学校	三角山小学校	064-0954	札幌市中央区宮の森四条11丁目4-1	北海道	200
小学校	北陽小学校	001-0031	札幌市北区北三十一条西9丁目2-1	北海道	50
小学校	新川中央小学校	001-0923	札幌市北区新川三条3丁目2-1	北海道	50
小学校	光陽小学校	001-0905	札幌市北区新琴似五条11丁目4-1	北海道	50
小学校	新琴似西小学校	001-0911	札幌市北区新琴似十一一条15丁目1-5	北海道	20
小学校	太平小学校	002-8021	札幌市北区篠路一条2丁目6-20	北海道	100
小学校	篠路小学校	002-8024	札幌市北区篠路四条9丁目3-1	北海道	50
小学校	荻戸小学校	002-8041	札幌市北区東荻戸一条2丁目2-1	北海道	50
小学校	明園小学校	065-0019	札幌市東区北十九条東14丁目1-1	北海道	220
小学校	元町北小学校	065-0025	札幌市東区北二十五条東17丁目1-1	北海道	150
小学校	栄西小学校	065-0039	札幌市東区北三十一条東14丁目1-1	北海道	120
小学校	中沼小学校	007-0890	札幌市東区北三十九条東4丁目1-1	北海道	100
小学校	札幌小学校	007-0861	札幌市東区伏古一条2丁目1-31	北海道	50
小学校	東苗穂小学校	007-0805	札幌市東区東苗穂五条2丁目3-1	北海道	50
小学校	札幌北小学校	007-0809	札幌市東区東苗穂九条3丁目2-3	北海道	100
小学校	札幌緑小学校	007-0813	札幌市東区東苗穂十三条4丁目9-30	北海道	20
小学校	西白石小学校	003-0021	札幌市白石区中央三条5丁目2-22	北海道	200
小学校	平和通小学校	003-0027	札幌市白石区本通15丁目北3-1	北海道	100
小学校	東白石小学校	003-0026	札幌市白石区本通14丁目南6-1	北海道	50
小学校	幌東小学校	003-0806	札幌市白石区菊水六条3丁目2-65	北海道	50
小学校	東橋小学校	003-0808	札幌市白石区菊水八条1丁目3-25	北海道	20
小学校	あやめ野小学校	062-0051	札幌市豊平区月寒東一条11丁目7-32	北海道	50
小学校	みどり小学校	062-0005	札幌市豊平区美園五条2丁目2-1	北海道	20
小学校	藤の沢小学校	005-0849	札幌市南区石山528	北海道	50
義務教育学校	定山溪学園	061-2303	札幌市南区定山溪温泉西1丁目31	北海道	4
	駒函小学校	005-0861	札幌市南区真駒内143	北海道	50
小学校	藻岩北小学校	005-0802	札幌市南区川治二条3丁目7-1	北海道	150
小学校	藻岩小学校	005-0807	札幌市南区川治七条2丁目3-1	北海道	150
小学校	澄川西小学校	005-0002	札幌市南区澄川二条5丁目7-2	北海道	10
小学校	澄川小学校	005-0005	札幌市南区澄川五条4丁目1-1	北海道	50
小学校	石山緑小学校	005-0841	札幌市南区石山一条4丁目1-1	北海道	200
小学校	藤野小学校	061-2282	札幌市南区藤野二条7丁目7-1	北海道	50
小学校	藤野南小学校	061-2284	札幌市南区藤野四条6丁目26-1	北海道	30
小学校	琴似中央小学校	063-0867	札幌市西区八軒七条東1丁目1-1	北海道	100
小学校	西野小学校	063-0038	札幌市西区西野八条4丁目4-1	北海道	20
小学校	発寒東小学校	063-0835	札幌市西区発寒十五条2丁目2-1	北海道	100
小学校	大谷地東小学校	004-0041	札幌市厚別区大谷地東5丁目8-1	北海道	100
小学校	富丘小学校	006-0011	札幌市手稲区富丘一条6丁目4-1	北海道	150
小学校	西宮の沢小学校	006-0002	札幌市手稲区西宮の沢二条4丁目15-1	北海道	50
小学校	稲穂小学校	006-0815	札幌市手稲区前田五条7丁目1-1	北海道	10
小学校	前田小学校	006-0816	札幌市手稲区前田六条11丁目3-1	北海道	150
養護学校	北海道星置養護学校	006-0853	札幌市手稲区星置三条8丁目2-1	北海道	50
	清田小学校	004-0841	札幌市清田区清田一条4丁目3-30	北海道	50
小学校	三里塚小学校	004-0802	札幌市清田区里塚二条6丁目7-1	北海道	80
小学校	平岡小学校	004-0879	札幌市清田区平岡九条2丁目5-1	北海道	210
小学校	青柳小学校	040-0044	函館市青柳町22-13	北海道	20
小学校	あさひ小学校	040-0034	函館市大森町6-11	北海道	50
小学校	中島小学校	040-0014	函館市中島町30-5	北海道	50
小学校	大森浜小学校	042-0944	函館市金堀町3-1	北海道	100
小学校	八幡小学校	040-0083	函館市八幡町15-30	北海道	50
小学校	高丘小学校	042-0955	函館市高丘町3-2	北海道	200
小学校	深堀小学校	042-0941	函館市深堀町14-2	北海道	10
小学校	北日吉小学校	041-0841	函館市日吉町4丁目5-5	北海道	50
小学校	旭岡小学校	042-0915	函館市西旭岡町1丁目33-1	北海道	100
小学校	中央小学校	041-0806	函館市美原2丁目28-1	北海道	50
小学校	鍛神小学校	041-0852	函館市鍛冶2丁目46-4	北海道	50
義務教育学校	戸井学園前期課程	041-0252	函館市釜谷町227	北海道	10
	長橋小学校	047-0036	小樽市長橋4丁目5-1	北海道	10
小学校	手宮中央小学校	047-0042	小樽市末広町13-5	北海道	10
小学校	奥沢小学校	047-0013	小樽市奥沢2丁目5-1	北海道	50
小学校	潮屑台小学校	047-0004	小樽市新富町9-13	北海道	200
小学校	桜小学校	047-0156	小樽市桜1丁目16-1	北海道	70
小学校	高島小学校	047-0048	小樽市高島5丁目6-1	北海道	10
小学校	望洋台小学校	047-0155	小樽市望洋台1丁目8-25	北海道	10
小学校	朝日小学校	078-8215	旭川市五条通21丁目	北海道	30
小学校	大有小学校	070-0831	旭川市旭町一条6丁目	北海道	200
小学校	北光小学校	070-0831	旭川市旭町一条16丁目	北海道	15
小学校	[国]北海道教育大学附属旭川小学校	070-0874	旭川市春光四条1丁目1-1	北海道	10
小学校	青雲小学校	070-0061	旭川市曙一条2丁目	北海道	20
小学校	東五条小学校	070-0025	旭川市東五条5丁目2-24	北海道	30
小学校	永山東小学校	079-8431	旭川市永山町13丁目	北海道	200
小学校	旭川小学校	078-8261	旭川市東旭川南1条6丁目1-26	北海道	50
小学校	愛宕小学校	078-8238	旭川市豊岡八条6丁目3-4	北海道	200
小学校	豊岡小学校	078-8240	旭川市豊岡十条3丁目	北海道	10
小学校	共栄小学校	078-8232	旭川市豊岡二条10丁目1-1	北海道	10
小学校	東栄小学校	078-8344	旭川市東光四条6丁目4-8	北海道	50
小学校	旭川第三小学校	078-8348	旭川市東光八条8丁目1-28	北海道	50
小学校	神居東小学校	070-8011	旭川市神居一条17丁目1-37	北海道	50
小学校	近文第一小学校	071-8153	旭川市東鷹栖3線10	北海道	10
小学校	神楽小学校	070-8005	旭川市神楽五条8丁目1番6号	北海道	100
小学校	海陽小学校	050-0083	室蘭市東町3丁目18-1	北海道	100
小学校	城山小学校	085-0826	釧路市城山1丁目14-35	北海道	20

校種	学校名	郵便番号	住所	地区	寄贈予定本数
小学校	湖畔小学校	085-0806	釧路市武佐2丁目27-16	北海道	30
小学校	武佐小学校	085-0806	釧路市武佐4丁目3-42	北海道	50
小学校	興津小学校	085-0811	釧路市興津3丁目10-13	北海道	20
小学校	鶴野小学校	084-0924	釧路市鶴野58-5157	北海道	10
小学校	山花小学校	084-0928	釧路市山花14線132	北海道	30
小学校	光陽小学校	085-0051	釧路市光陽町15-17	北海道	120
小学校	鳥取小学校	084-0907	釧路市鳥取北3丁目13-24	北海道	50
小学校	美原小学校	085-0065	釧路市美原4丁目2-38	北海道	180
小学校	盛北小学校	080-0044	帯広市西十四条北7丁目3	北海道	50
小学校	広陽小学校	080-2469	帯広市西十九条南3丁目20-3	北海道	50
小学校	啓西小学校	080-0057	帯広市柏林台中町4丁目1	北海道	50
義務教育学校	大空学園義務教育学校前期課程	080-0838	帯広市大空町11丁目4	北海道	10
	雙学校	080-2475	帯広市西二十五条南2丁目7-8	北海道	15
義務教育学校	おんねゆ学園前期課程	091-0170	北見市留辺蘂町温根湯温泉228-2	北海道	10
	留辺蘂小学校	091-0033	北見市留辺蘂町栄町18-1	北海道	5
小学校	第一小学校	068-0046	岩見沢市緑町3丁目7-1	北海道	10
小学校	第二小学校	069-0364	岩見沢市上幌向町南三条7丁目624	北海道	20
義務教育学校	苫小牧東小・中学校	053-0018	苫小牧市旭町1丁目7-10	北海道	200
	植苗小中学校前期課程	059-1365	苫小牧市植苗50	北海道	50
小学校	樽前小学校	059-1265	苫小牧市樽前102	北海道	10
小学校	苫小牧西小学校	053-0803	苫小牧市矢代町3丁目7-16	北海道	40
小学校	糸井小学校	053-0816	苫小牧市日吉町4丁目12-6	北海道	3
小学校	豊川小学校	053-0831	苫小牧市豊川町4丁目7-14	北海道	50
養護学校	北海道立稚内養護学校	098-6642	稚内市声間5丁目23-7	北海道	10
	大麻西小学校	069-0843	江別市大麻扇町1	北海道	120
小学校	渚滑小学校	099-5171	紋別市渚滑町8丁目-14	北海道	100
小学校	紋別小学校	094-0015	紋別市花園町5丁目4-15	北海道	15
小学校	潮見小学校	094-0006	紋別市潮見町3丁目8-12	北海道	15
小学校	中名寄小学校	096-0062	名寄市日影285	北海道	10
小学校	名寄東小学校	096-0003	名寄市東三条南3丁目11	北海道	20
小学校	三笠小学校	068-2161	三笠市本郷町485-1	北海道	100
小・中学校	北進小・中学校	066-0036	千歳市北栄1丁目2-6	北海道	10
小学校	信濃小学校	066-0038	千歳市信濃2丁目34-12	北海道	100
小学校	高台小学校	066-0034	千歳市富丘1丁目19-4	北海道	20
小学校	祝梅小学校	066-0025	千歳市梅ヶ丘3丁目2-1	北海道	50
小学校	千歳第二小学校	066-0081	千歳市清流1丁目4-1	北海道	40
小学校	滝川第一小学校	073-0017	滝川市一の坂町西2丁目1-70	北海道	50
義務教育学校	歌志内学園前期課程	073-0407	歌志内市字文珠200	北海道	50
	扇山小学校	076-0021	富良野市緑町8-20	北海道	50
小学校	幌別小学校	059-0012	登別市中央町6丁目19-1	北海道	30
小学校	恵み野小学校	061-1372	恵庭市恵み野南4丁目1-1	北海道	10
小学校	西の里小学校	061-1102	北広島市西の里401	北海道	70
小学校	石狩八幡小学校	061-3361	石狩市八幡4丁目167	北海道	100
小学校	石別小学校	049-0282	北斗市当別2丁目5-1	北海道	10
小学校	新篠津小学校	068-1100	石狩郡新篠津村第46線北10	北海道	30
養護学校	北海道立七飯養護学校	041-1112	亀田郡七飯町鳴川5丁目21-1	北海道	30
	奥尻小学校	043-1404	奥尻郡奥尻町宮津40	北海道	10
小学校	今金小学校	049-4302	瀬棚郡今金町今金108	北海道	20
小学校	北檜山小学校	049-4514	久遠郡せたな町北檜山区豊岡200	北海道	15
小学校	黒松内小学校	048-0101	寿都郡黒松内町黒松内357-1	北海道	10
小学校	蘭越小学校	048-1301	磯谷郡蘭越町蘭越町226	北海道	30
小学校	二セコ小学校	048-1501	虻田郡二セコ町富士見12	北海道	20
小学校	俱知安小学校	044-0013	虻田郡俱知安町南三条東3丁目	北海道	50
小学校	古平小学校	046-0121	古平郡古平町浜町370	北海道	50
小学校	銀山小学校	048-2335	余市郡仁木町銀山2丁目446	北海道	20
養護学校	北海道立南幌養護学校	069-0232	空知郡南幌町緑町5丁目1-1	北海道	10
	比布中央学校前期課程	078-0349	上川郡比布町寿町4丁目1-1	北海道	50
義務教育学校	東川第三小学校	071-1458	上川郡東川町東8号南1	北海道	50
	北海道立鷹栖養護学校	071-1233	上川郡鷹栖町北野西三条2丁目1-1	北海道	40
義務教育学校	トマム学校前期課程	079-2205	勇払郡占冠村上トマム	北海道	20
	幌延小学校	098-3222	天塩郡幌延町東町25	北海道	5
小学校	浜頓別小学校	098-5741	枝幸郡浜頓別町旭ヶ丘3丁目15-15	北海道	150
小学校	岡島小学校	098-5802	枝幸郡枝幸町岡島4800-1	北海道	10
小学校	津別小学校	092-0235	網走郡津別町幸町68	北海道	30
小学校	萩野小学校	059-0922	白老郡白老町萩野286	北海道	50
小学校	新冠小学校	059-2402	新冠郡新冠町中央町20-1	北海道	10
小学校	様似小学校	058-0023	様似郡様似町栄町215-1	北海道	100
小学校	緑陽台小学校	080-0342	河東郡音更町下音更北7線西7	北海道	20
小学校	東士幌小学校	080-0562	河東郡音更町東音更4線15	北海道	20
小学校	糠内小学校	089-0786	中川郡幕別町糠内272	北海道	10
小学校	豊頃小学校	089-5235	中川郡豊頃町中央若葉町22-1	北海道	15
小学校	虹別小学校	088-2461	川上郡標茶町虹別原野67線108-1	北海道	50
小学校	上西春別小学校	088-2564	野付郡別海町西春別駅前西町2	北海道	22
			北海道 集計		9,019



2025年10月末 目標基準:41.7% 【全道分】																												
産 別 名	生命系共済							自動車補償関連共済									火災共済			自然災害共済			重点共済合計					
	こくみん共済		長期共済		生命系共済 目標・実績			マイカー共済			自賠責共済(新規)			自賠責共済(継続)			新規・継続目標			目標 (件)	実績 (件)	達成率 (件)	目標 (件)	実績 (件)	達成率 (件)	目標 (件)	実績 (件)	達成率 (件)
	目標	実績	目標	実績	合計目標	合計実績	達成率	目標	実績	達成率	目標	実績	達成率	目標	実績	達成率	合計目標	合計実績	達成率									
	(件)	(件)	(件)	(件)	(件)	(件)	(件)	(件)	(件)	(件)	(件)	(件)	(件)	(件)	(件)	(件)	(件)	(件)	(件)									
自治労	204	67	157	88	361	155	42.9%	28	42	150.0%	571	242	42.4%	650	223	34.3%	1,221	465	38.1%	442	157	35.5%	292	118	40.4%	2,344	937	40.0%
全道庁	29	9	20	5	49	14	29.0%	1	2	200.0%	83	47	56.6%	107	47	43.9%	190	94	49.5%	70	52	74.3%	41	21	51.2%	351	183	52.2%
北教組	4	1	3	4	7	5	71.4%	0	2	—	84	55	65.5%	36	12	33.3%	120	67	55.8%	2	0	0.0%	2	0	0.0%	131	74	56.5%
UAゼンセン	3	3	2	2	5	5	100.0%	38	0	0.0%	3	1	33.3%	1	0	0.0%	4	1	25.0%	1	0	0.0%	1	0	0.0%	49	6	12.2%
情報労連	1	0	1	0	2	0	0.0%	1	0	0.0%	0	0	—	0	0	—	0	0	—	2	0	0.0%	1	0	0.0%	6	0	0.0%
自動車総連	17	13	8	5	25	18	73.2%	3	0	0.0%	5	0	0.0%	0	0	—	5	0	0.0%	8	0	0.0%	6	0	0.0%	47	18	38.9%
全トヨタ労連	5	2	29	37	34	39	115.0%	0	0	—	3	4	133.3%	0	0	—	3	4	133.3%	32	2	6.3%	26	1	3.8%	95	46	48.5%
日産労連	1	0	0	0	1	0	0.0%	1	0	0.0%	0	0	—	0	0	—	0	0	—	1	0	0.0%	1	0	0.0%	4	0	0.0%
電力総連	5	0	0	1	5	1	20.0%	1	1	100.0%	20	10	50.0%	15	7	46.7%	35	17	48.6%	1	0	0.0%	1	0	0.0%	43	19	44.2%
JP労組	2	4	1	0	3	4	133.3%	1	0	0.0%	63	19	30.2%	31	14	45.2%	94	33	35.1%	18	8	44.4%	9	7	77.8%	125	52	41.6%
JR総連	62	10	154	49	216	59	27.4%	37	6	16.2%	113	16	14.2%	56	23	41.1%	169	39	23.1%	112	69	61.6%	74	46	62.2%	608	219	36.1%
運輸労連	53	46	54	55	107	101	94.0%	108	51	47.2%	74	16	21.6%	14	7	50.0%	88	23	26.1%	51	34	66.7%	29	15	51.7%	383	224	58.4%
全開発	19	6	27	10	46	16	35.7%	33	11	33.3%	37	10	27.0%	28	12	42.9%	65	22	33.8%	23	2	8.7%	16	2	12.5%	183	53	29.2%
紙パ連合	34	24	42	38	76	62	82.1%	51	34	66.7%	44	17	38.6%	21	9	42.9%	65	26	40.0%	24	8	33.3%	23	7	30.4%	239	137	57.5%
フード連合	19	10	26	17	45	27	60.4%	34	3	8.8%	16	0	0.0%	3	1	33.3%	19	1	5.3%	24	3	12.5%	15	1	6.7%	137	35	25.7%
交通労連	20	17	14	28	34	45	131.5%	22	36	163.6%	24	3	12.5%	8	3	37.5%	32	6	18.8%	19	42	221.1%	12	11	91.7%	119	140	117.4%
基幹労連	43	15	39	18	82	33	40.7%	75	25	33.3%	68	11	16.2%	21	5	23.8%	89	16	18.0%	36	10	27.8%	33	3	9.1%	315	87	27.7%
電機連合	11	4	22	2	33	6	18.2%	29	7	24.1%	17	3	17.6%	3	0	0.0%	20	3	15.0%	23	2	8.7%	21	1	4.8%	126	19	15.1%
海員組合	4	2	6	1	10	3	32.0%	14	2	14.3%	8	0	0.0%	2	1	50.0%	10	1	10.0%	5	4	80.0%	5	2	40.0%	44	12	27.7%
私鉄総連	70	38	91	59	161	98	60.6%	96	59	61.5%	101	36	35.6%	104	29	27.9%	205	65	31.7%	68	18	26.5%	40	12	30.0%	570	252	44.1%
JAM北海道	6	8	8	5	14	13	94.3%	31	12	38.7%	18	3	16.7%	6	2	33.3%	24	5	20.8%	4	1	25.0%	3	0	0.0%	76	31	41.1%
サービス連合	4	0	1	0	5	0	0.0%	2	0	0.0%	3	0	0.0%	1	1	100.0%	4	1	25.0%	1	0	0.0%	1	0	0.0%	13	1	7.7%
JR連合	3	0	4	9	7	9	130.0%	2	0	0.0%	5	1	20.0%	6	3	50.0%	11	4	36.4%	6	1	16.7%	4	1	25.0%	30	15	50.3%
全水道	3	0	3	0	6	0	0.0%	1	1	100.0%	1	2	200.0%	0	0	—	1	2	200.0%	1	2	200.0%	1	1	100.0%	10	6	60.0%
全農林	26	13	35	7	61	20	33.1%	41	23	56.1%	34	10	29.4%	17	5	29.4%	51	15	29.4%	21	2	9.5%	12	3	25.0%	186	63	34.0%
全自交	18	5	4	6	22	11	51.8%	32	3	9.4%	34	12	35.3%	9	4	44.4%	43	16	37.2%	20	28	140.0%	13	0	0.0%	130	58	44.9%
全国ガス	11	7	10	3	21	10	49.0%	13	1	7.7%	12	2	16.7%	0	1	—	12	3	25.0%	10	1	10.0%	6	1	16.7%	62	16	26.3%
全造船機械	7	0	5	1	12	1	8.3%	7	2	28.6%	7	1	14.3%	3	2	66.7%	10	3	30.0%	5	0	0.0%	5	0	0.0%	39	6	15.4%
JEC連合	12	5	18	3	30	8	26.7%	26	10	38.5%	18	3	16.7%	6	1	16.7%	24	4	16.7%	10	1	10.0%	9	1	11.1%	99	24	24.2%
ゴム連合	0	0	2	0	2	0	0.0%	2	0	0.0%	2	0	0.0%	0	0	—	2	0	0.0%	1	0	0.0%	1	0	0.0%	8	0	0.0%
港運同盟	6	10	3	0	9	10	114.4%	7	4	57.1%	6	3	50.0%	9	0	0.0%	15	3	20.0%	5	0	0.0%	3	0	0.0%	39	17	44.4%
全労金	52	61	54	142	106	202	190.8%	64	14	21.9%	77	10	13.0%	32	6	18.8%	109	16	14.7%	29	2	6.9%	16	1	6.3%	324	235	72.6%
印刷労連	2	0	0	0	2	0	0.0%	2	0	0.0%	2	0	0.0%	1	0	0.0%	3	0	0.0%	2	0	0.0%	1	0	0.0%	10	0	0.0%
全財務	1	0	1	0	2	0	0.0%	0	0	—	0	0	—	0	0	—	0	0	—	2	0	0.0%	2	0	0.0%	6	0	0.0%
道季労	1	0	0	0	1	0	0.0%	2	0	0.0%	1	0	0.0%	1	0	0.0%	2	0	0.0%	1	0	0.0%	0	0	—	6	0	0.0%
全建総連	3	0	1	1	4	1	25.0%	8	2	25.0%	7	6	85.7%	5	2	40.0%	12	8	66.7%	3	0	0.0%	1	0	0.0%	28	11	39.3%
道学組	1	0	0	0	1	0	0.0%	1	0	0.0%	0	0	—	0	0	—	0	0	—	1	0	0.0%	1	0	0.0%	4	0	0.0%
地域ユニオン	3	0	1	0	4	0	0.0%	5	0	0.0%	4	0	0.0%	0	0	—	4	0	0.0%	3	1	33.3%	1	1	100.0%	17	2	11.8%
協会病院労組	11	0	12	2	23	2	8.7%	13	1	7.7%	13	0	0.0%	3	1	33.3%	16	1	6.3%	10	0	0.0%	7	0	0.0%	69	4	5.8%
全印総連	1	0	0	0	1	0	0.0%	0	0	—	2	1	50.0%	0	0	—	2	1	50									



<ブロック推進会議別>

2025年10月末 目標基準:41.7% 【全道分】

ブロック名	生命系共済							自動車補償関連共済												新火災共済			新自然災害共済			重点共済合計		
	こくみん共済		長期共済		生命系共済 目標・実績			マイカー共済			自賠責共済(新規)			自賠責共済(継続)			新規・継続目標			目標	実績	達成率	目標	実績	達成率	目標	実績	達成率
	目標	実績	目標	実績	合計目標	合計実績	達成率	目標	実績	達成率	目標	実績	達成率	目標	実績	達成率	合計目標	合計実績	達成率									
	(件)	(件)	(件)	(件)	(件)	(件)	(件)	(件)	(件)	(件)	(件)	(件)	(件)	(件)	(件)	(件)	(件)	(件)	(件)	(件)	(件)	(件)	(件)	(件)	(件)	(件)	(件)	(件)
石狩ブロック	303	166	250	244	553	410	74.1%	300	82	27.3%	550	173	31.5%	315	118	37.5%	865	291	33.6%	350	156	44.6%	220	59	26.8%	2,288	998	43.6%
後志ブロック	54	13	53	23	107	36	34.0%	40	8	20.0%	80	8	10.0%	39	14	35.9%	119	22	18.5%	65	65	100.0%	50	30	60.0%	381	161	42.4%
東胆振ブロック	49	46	39	59	88	105	119.3%	50	41	82.0%	80	64	80.0%	47	16	34.0%	127	80	63.0%	50	14	28.0%	50	14	28.0%	365	254	69.6%
日高ブロック	6	10	15	16	21	26	124.8%	20	3	15.0%	50	28	56.0%	33	6	18.2%	83	34	41.0%	15	7	46.7%	15	7	46.7%	154	77	50.1%
西胆振ブロック	54	26	53	52	107	78	72.9%	90	29	32.2%	100	30	30.0%	46	19	41.3%	146	49	33.6%	65	22	33.8%	60	9	15.0%	468	187	40.0%
空知ブロック	54	22	53	31	107	53	49.3%	40	16	40.0%	90	40	44.4%	41	12	29.3%	131	52	39.7%	65	25	38.5%	52	16	30.8%	395	162	40.9%
道央支店	520	283	463	425	983	708	72.1%	540	179	33.1%	950	343	36.1%	521	185	35.5%	1,471	528	35.9%	610	289	47.4%	447	135	30.2%	4,051	1,839	45.4%
釧路ブロック	66	57	103	101	169	158	93.7%	78	53	67.9%	170	104	61.2%	91	32	35.2%	261	136	52.1%	77	40	51.9%	52	37	71.2%	637	424	66.6%
根室ブロック	18	3	24	9	42	12	28.6%	19	11	57.9%	50	11	22.0%	55	3	5.5%	105	14	13.3%	25	10	40.0%	20	7	35.0%	211	54	25.6%
網走ブロック	50	32	73	67	123	99	80.5%	55	22	40.0%	135	50	37.0%	135	49	36.3%	270	99	36.7%	72	40	55.6%	32	17	53.1%	552	277	50.2%
十勝ブロック	51	15	63	30	114	45	39.3%	78	53	67.9%	145	132	91.0%	142	47	33.1%	287	179	62.4%	86	45	52.3%	55	39	70.9%	620	361	58.2%
道東支店	185	107	263	207	448	314	70.1%	230	139	60.4%	500	297	59.4%	423	131	31.0%	923	428	46.4%	260	135	51.9%	159	100	62.9%	2,020	1,116	55.3%
上川中ブロック	90	42	107	57	197	99	50.3%	90	57	63.3%	140	50	35.7%	70	29	41.4%	210	79	37.6%	115	49	42.6%	63	31	49.2%	675	315	46.7%
上川南ブロック	10	11	15	8	25	19	77.2%	15	5	33.3%	35	19	54.3%	23	11	47.8%	58	30	51.7%	25	5	20.0%	15	4	26.7%	138	63	45.9%
上川北ブロック	15	1	10	13	25	14	56.4%	10	5	50.0%	35	17	48.6%	59	26	44.1%	94	43	45.7%	40	35	87.5%	20	14	70.0%	189	111	58.8%
留萌ブロック	15	28	15	14	30	42	139.0%	10	5	50.0%	30	12	40.0%	27	15	55.6%	57	27	47.4%	40	18	45.0%	20	13	65.0%	157	105	66.7%
宗谷ブロック	15	3	15	12	30	15	51.3%	15	16	106.7%	30	10	33.3%	22	13	59.1%	52	23	44.2%	30	27	90.0%	20	11	55.0%	147	92	62.9%
道北支店	145	85	162	105	307	190	61.8%	140	88	62.9%	270	108	40.0%	201	94	46.8%	471	202	42.9%	250	134	53.6%	138	73	52.9%	1,306	687	52.6%
渡島ブロック	90	29	103	39	193	68	35.3%	85	23	27.1%	144	43	29.9%	152	62	40.8%	296	105	35.5%	111	30	27.0%	92	32	34.8%	777	258	33.2%
檜山ブロック	10	0	9	1	19	1	5.8%	5	2	40.0%	36	6	16.7%	69	19	27.5%	105	25	23.8%	19	4	21.1%	14	2	14.3%	162	34	21.0%
道南支店	100	29	112	40	212	69	32.7%	90	25	27.8%	180	49	27.2%	221	81	36.7%	401	130	32.4%	130	34	26.2%	106	34	32.1%	939	292	31.1%
北海道推進本部計	950	505	1,000	777	1,950	1,281	65.7%	1,000	431	43.1%	1,900	797	41.9%	1,366	491	35.9%	3,266	1,288	39.4%	1,250	592	47.4%	850	342	40.2%	8,316	3,934	47.3%
前年同期実績		372		485		857			428			848			579			1,427			738			495			3,945	
前年同期対比		133		292		424			3			▲ 51			▲ 88			▲ 139			▲ 146			▲ 153			▲ 11	



2025 年 12 月 8 日

協力団体 各位

こくみん共済 coop<全労済>  
北海道推進本部  
(職印省略)

## 「終身生命共済」および「個人年金共済」前納掛金割引利率の引上げについて

拝啓 日頃より共済運動の発展にむけ、多大なるご協力をいただいておりますことに心より感謝申し上げます。

このたび、今般の市中金利等の動向を踏まえ、終身生命共済および個人年金共済の前納掛金割引利率を引き上げることになりました。

つきましては、新団体年金共済の将来保障選択プラン（税制非適格プラン）の「生命コース（終身）」「生命・介護コース（終身）」および「医療コース（終身）」の掛金、終身生命共済および個人年金共済の前納掛金に影響することから、以下のとおりご案内申し上げます。

協力団体の皆さまにおかれましては、ご理解を賜りますようお願い申し上げます。

敬具

### 記

#### 1. 前納掛金割引利率の変更

終身生命共済および個人年金共済の前納掛金割引利率は、2025年度水準から0.25ポイント引き上げて、0.30%といたします。（前納掛金は引き下げとなります。）

- (1) 終身生命共済 : 0.30%（改定前：0.05%）
- (2) 個人年金共済（※）：0.30%（改定前：0.05%） ※ 旧S型を含みます。

#### 2. 新団体年金共済 将来保障選択プランにおける取り扱い

上記の前納掛金割引利率は、2026年6月1日以後に年金開始する、将来保障選択プラン「生命コース（終身）」「生命・介護コース（終身）」の災害特約・災害死亡特約および「医療コース（終身）」の掛金に適用いたします。

契約別の掛金例については別紙をご覧ください。

#### 3. その他商品の取り扱い

終身生命共済および個人年金共済の前納掛金について、2026年5月31日以後のご入金分より、変更後の前納掛金割引利率を適用いたします。

契約別の掛金例については別紙をご覧ください。

なお、ご加入と同時に前納を申し込む場合、終身生命共済において払込満了時に災害死亡保障等の掛金を一括前納する場合などは、取り扱いが異なりますので、詳しくは当会へお問合せください。

<本件に関する問合せ先>

北海道推進本部事業推進部事業課 担当：渋谷

TEL：011-821-6031

以 上

## 契約別掛金例

### 1. 将来保障選択プラン

(1) 生命コース(終身)：生命基本契約300万円・災害特約300万円

一時払掛金額（災害特約分の一時払掛金は、年払掛金を全期前納とした額）（単位：円）

加入 年齢	現行		改定後		差額（改定後－現行）	
	男性	女性	男性	女性	男性	女性
55	2,477,610	2,351,940	2,476,140	2,350,470	-1,470	-1,470
60	2,554,290	2,427,930	2,553,390	2,427,030	-900	-900
65	2,629,110	2,505,990	2,628,630	2,505,510	-480	-480

(2) 生命・介護コース(終身)：生命・介護基本契約300万円・災害特約300万円

一時払掛金額（災害特約分の一時払掛金は、年払掛金を全期前納とした額）（単位：円）

加入 年齢	現行		改定後		差額（改定後－現行）	
	男性	女性	男性	女性	男性	女性
55	2,585,340	2,544,060	2,583,870	2,542,590	-1,470	-1,470
60	2,656,830	2,621,940	2,655,930	2,621,040	-900	-900
65	2,726,550	2,701,350	2,726,070	2,700,870	-480	-480

(3) 医療コース(終身)：入院日額5,000円・先進医療特約付帯なし

一括払掛金額（単位：円）

加入 年齢	現行		改定後		差額（改定後－現行）	
	男性	女性	男性	女性	男性	女性
55	2,794,960	2,602,410	2,679,910	2,495,260	-115,050	-107,150
60	2,879,900	2,704,100	2,776,150	2,606,700	-103,750	-97,400
65	2,880,070	2,764,990	2,793,870	2,682,240	-86,200	-82,750

### 2. その他商品

(1) 終身生命プラン・基本タイプ：生命基本契約500万円・災害特約500万円

一時払掛金額（災害特約分の一時払掛金は、年払掛金を全期前納とした額）（単位：円）

加入 年齢	現行		改定後		差額（改定後－現行）	
	男性	女性	男性	女性	男性	女性
20	3,321,400	3,157,050	3,307,750	3,143,400	-13,650	-13,650
30	3,526,750	3,349,650	3,517,200	3,340,100	-9,550	-9,550
40	3,754,950	3,563,200	3,748,800	3,557,050	-6,150	-6,150
50	4,001,600	3,796,950	3,998,050	3,793,400	-3,550	-3,550
60	4,257,150	4,046,550	4,255,650	4,045,050	-1,500	-1,500

(2) 個人年金共済：確定年金15年・定額型・家重型・65歳年金開始・年金年額24万円

年払掛金を全期前納した掛金額（単位：円）

加入 年齢	現行		改定後		差額（改定後－現行）	
	男性	女性	男性	女性	男性	女性
20	3,318,222	3,186,456	3,141,116	3,016,382	-177,106	-170,074
30	3,395,154	3,262,624	3,255,410	3,128,334	-139,744	-134,290
40	3,488,788	3,349,594	3,384,360	3,249,334	-104,428	-100,260
50	3,562,350	3,428,452	3,502,278	3,370,638	-60,072	-57,814
60	3,551,056	3,479,614	3,533,998	3,462,898	-17,058	-16,716



## 2025年度共済推進取り組みのお願い

日頃より勤労者・生活者の助け合いの事業である共済の普及活動に取り組んでいただいております。心より厚く御礼申し上げます。貴組織におかれまして、2025年度北海道労済運動推進会議の基本方針、活動計画に基づく以下の取り組みを展開いただきたく、ご理解・ご協力をお願い申し上げます。 <2025年9月 こくみん共済 coop 北海道推進本部>

### I. 災害時無保障者をなくす取り組み・防災減災の取り組み

#### 1. 2024年4月制度改定をふまえた多発する自然災害に備えた住宅保障の点検活動

火災共済・自然災害共済は、2024年4月に制度改定を実施しており、頻発する風水災害から組合員とご家族の生活再建に役立つ制度に大きく改善されました。

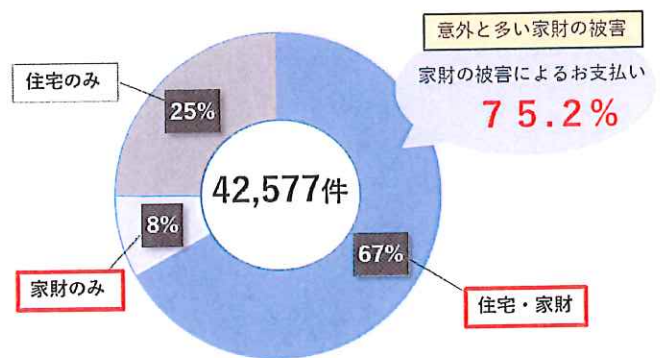
保障の見直しを契機とした推進場面の創出へのご協力をお願いいたします。

#### 2. 住まいる共済 推進強化月間

2025年10月～12月に、頻発する自然災害に対する備えと現在の契約内容を点検することの必要性について訴求し、自然災害等のリスクから組合員とその家族の生活を守るための取り組みを行います。

下記、取り組みへのご協力をお願いいたします。

#### 火災等の損害における支払割合



※ 2021年度 火災共済共済金支払件数

#### 【取組期間】

2025年10月～12月

#### 【取組内容】

- (1) 必要な保障の訴求活動
- (2) 適正保障の点検活動

#### 【取組要請事項】

- (1) 取組チラシの配布
- (2) セミナーの開催
- (3) 個別相談機会の創出
- (4) 執行委員等のお試し見積り

### II. 2024年度取り組み結果／2025年度取り組み目標

#### ・2024年度 各共済取組目標（件数）

	こくみん	長期	マイカー	自賠責 (新規)	自賠責 (継続)	火災	自然災害	全共済
目標								
実績								

#### ・2025年度 各共済取組目標（件数）

	こくみん	長期	マイカー	自賠責 (新規)	自賠責 (継続)	火災	自然災害	全共済
目標								



**こくみん共済 北海道推進本部**

全国労働者共済生活協同組合連合会 coop 北海道労働者共済生活協同組合

※本資料は情報提供を目的としたものであり、商品の推進・販売を目的とした募集資料としては使用できません。なお、本使用以外への配布・掲示は強く禁じます。



## お見積もりキャンペーン中！

オススメ

### ①保障相談

お好きな時間にお好きな場所で、ご相談が可能です。

こくみん共済 coop の職員が直接対応いたします。些細なことでもお気軽にご相談ください。



所属団体経由

ご担当者さまへ「保障相談ご希望の旨」をお伝えください。  
後ほど、日程調整のご連絡をさせていただきます。



休憩時間や就業後に会社で保障相談することも可能です！

直通電話

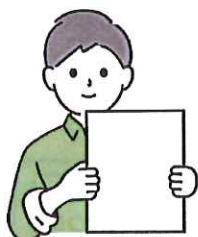
「氏名・所属団体名・保障相談希望の旨」をお伝えください。  
まずは担当者と日程調整をさせていただきます。

TEL：〇〇-〇〇〇-〇〇（オンラインによる個別相談も可能です！）

北海道推進本部 〇〇支所 担当：〇〇〇

オススメ

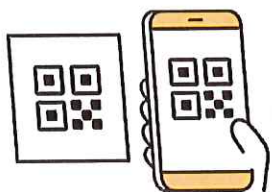
### ②保険証券（共済証書）のご提出



現在加入されている保険証券（共済証書）の写しを所属団体またはこくみん共済 coop へご提出ください。  
後日、見積書とオススメの保障内容を記載したご案内をお渡しいたします。

### ③ホームページで見積もり

こくみん共済 coop のホームページから見積もりが可能です。  
お好きな時間に掛金の計算をしていただけます。



住まいる共済 見積もり

検索

見積もりフォームへの  
アクセスはこちら→



## 住まいる共済 が選ばれる3つの特徴



#### 焼破損割合が70%で全焼扱い

火災共済では  
建物の70%以上が損壊  
または焼失となった場合  
契約共済金を全額お支払いします。



#### 年数が経っていても安心

築年数・使用年数にかかわらず  
被害にあった住まいや家財と同程度の  
ものを、新たに購入・修復するために  
必要な金額（再取得価格）で保障します。



#### 4つの特約でさらに安心

メインの保障以外にも  
追加で付帯していただくことで  
さらに安心をお届けします。

ここに記載されている内容は、共済制度の概要を説明したものです。ご契約の際には「リーフレット」「ご契約のてびき（契約概要・注意喚起情報）」を必ずご確認ください。

※裏面のアンケートを記入の上、組合事務所に提出いただいた場合もキャンペーンの適用となります。

オリジナルノベルティ

お見積もりをいただいた方にもれなくプレゼント！

「ピットくん型 ランドリーネット」をお渡しいたします！

※画像はイメージです。



キャンペーン期間

10月1日（水）～ 12月29日（月）

こくみん共済 coop 〇〇支所

〒〇〇〇-〇〇〇 住所記載~~~~~

営業時間：9：00～17：15（土日祝・年末年始を除く）

こくみん共済

全国労働者共済生活協同組合連合会 coop

北海道推進本部

北海道労働者共済生活協同組合



# 住まいの保障点検アンケート



公式キャラクター  
ビットくん

各項目についてチェック ☒ またはご記入のうえ、所属団体までご提出ください。

正しいレポートの作成と適切なご提案のため可能な限りすべての項目をご記入ください。

団体名					事業所					
所属			職場			社員番号				
おなまえ	フリガナ			性別	男性 女性	生年月日	西暦	昭和	平成	
						年	月	日		

## STEP 1 現在の保障に関するご質問

以下のご質問にご回答ください

現在、 住まいの保障(保険・共済) に加入していますか?	はい →	火災保障にいくら入っていますか?				地震保障は?		
		住宅	2,000万円	1,500万円	1,000万円	(万円)	あり	なし
		家財	1,500万円	1,000万円	500万円	(万円)	あり	なし
		現在の保険料・ 共済掛金				円	月払い	年払い
		現在の保険・共済の満期年月		年		月		
いいえ →	未加入の理由を お教えてください		<input type="checkbox"/> 必要性を感じない <input type="checkbox"/> その他( )					

## STEP 2 現在、賃貸住宅・借家にお住まいの方のみ回答ください。

以下のご質問にご回答ください

現在、 借家人賠償責任保障 (保険・共済)に 加入していますか?	はい	いいえ	【借家人賠償責任保障】とは? 賃貸している住宅などが火災・破裂・爆発事故・漏水等により生じた損害につい て、賃借人が家主に法律上の賠償責任を負う場合、保障されます。
---	----	-----	--

## STEP 3 対象物件に関するご質問

必要保障額の見積書作成のための情報をお教えてください

Q1 お住まいの都道府県 について	都 道 市 区 府 県 町 村		
Q2 お住まいについて	<input type="checkbox"/> 持ち家	<input type="checkbox"/> 借りている家 <input type="checkbox"/> 寮・社宅	
Q3 お住まいの形態	<input type="checkbox"/> 戸建て <input type="checkbox"/> 共同住宅(マンション・アパート等)		
Q4 お住まいの築年数に ついて	<input type="checkbox"/> 10年未満 <input type="checkbox"/> 10年超25年未満 <input type="checkbox"/> 25年以上		
Q5 お住まいの柱の材質	<input type="checkbox"/> 木質など	鉄骨造・コンクリート造以外 ※柱がない枠組壁工法建物(ツーバイフォー工法)を含みます。	
	<input type="checkbox"/> 鉄骨造	すべての柱(付け柱・飾り柱除く)を鉄骨(CFT含む)または鋼材を用いて組み立てた建物を いい、鉄骨をモルタル、プレキャストコンクリート板、石膏ボード等で被覆したものを含みます。 なお、土蔵造も鉄骨造となります。	
	<input type="checkbox"/> コンクリート造	すべての柱(付け柱・飾り柱除く)をコンクリートで造った建物をいい。なお、鉄筋コン クリート造・コンクリートブロック造(鉄筋強化含む)・れんが造・石造もコンクリート造となります。	
右記の場合のみ回答ください。→ 「戸建て」かつ柱の材質が「木質など」 「共同住宅」かつ柱の材質が「木質」または「鉄骨造など」			
Q6 建物について ※右記の耐火建築物等に該当する 場合、掛金下がります。回答が ない場合は、いずれの耐火基準 にも該当しないとみなして算出 いたします。	<input type="checkbox"/> 耐火建築物等 <input type="checkbox"/> 準耐火建築物等 <input type="checkbox"/> 省令準耐火建物 <input type="checkbox"/> 特になし	建築確認書または施工者、住宅のパフレット等でご確認ください (なお、昭和35年以降建築の地上4階建て以上の建物で3 階以上が共同住宅の場合は耐火建築物になります)。 詳しい確認方法はホームページをご覧ください。	
Q7 延床面積	坪 m	Q8 同居家族数	名(本人含む)

※アンケートに記入いただいた個人情報、点検結果レポートの作成および保障の見直しのご提案に利用させていただきます。

アンケートへのご協力ありがとうございました。ご回答にもとづき、後日、所属団体を通じて点検結果レポートをお渡しします。

お問い合わせは所属団体もしくは、こくみん共済 coop<全労済>まで





豪雨・台風などで  
住宅に被害!

地震で外壁や  
基礎に亀裂が!

スノーダクトの  
オーバーフロー!

## 避けられない自然災害に安心の保障で備えましょう。

保障の内容と保障額 保障額は加入人数によって決まります。

\*1 実際にお支払いする共済金の額は、加入いただいている保障額を限度として、被害・損害の程度にもとづきます。  
\*2 臨時費用共済金…罹災後、臨時の支出に充てる費用としてお支払いする共済金です(火災共済のみ)。  
\*★がついている共済金は、マンション構造専用(風水害保障なしタイプ)の場合、風水害等による損害は対象外となります。

### 火災共済

損害別の最高保障額  
(支払限度額)

〈加入限度額〉  
住宅4,000万円(400口)、  
家財2,000万円(200口)の場合



火災などのとき  
(火災等共済金)

最高6,000万円<sup>\*1</sup>

臨時費用共済金<sup>\*2</sup>  
お支払いする  
共済金の15%  
(200万円限度)



台風・降雪などのとき<sup>\*</sup>  
(風水害等共済金)

最高300万円<sup>\*1</sup>

### 自然災害共済

火災共済の保障にプラス  
してお支払いします。

損害別の最高保障額  
(支払限度額)

〈加入限度額〉  
住宅4,000万円(400口)、  
家財2,000万円(200口)の場合



台風・降雪などのとき<sup>\*</sup>  
(風水害等共済金)

最高5,700万円<sup>\*1</sup>

最高3,000万円<sup>\*1</sup>



地震などのとき  
(地震等共済金)

最高1,800万円<sup>\*1</sup>

最高1,200万円<sup>\*1</sup>

火災共済に「自然災害共済」をプラスすることで…

### 地震による一部損も保障します!

(例)地震により建物の基礎や壁が破損した場合  
〈一部損:建物の損害額/120万円〉

火災共済のみ加入の場合

保障されません ※地震等災害見舞金をお支払いする場合があります。

自然災害共済に加入した場合

ベーシック 保障額 150万円

エコノミー 保障額 100万円



### 雪害による一部損も保障します!

(例)雪害による住宅の被害  
〈一部損:建物の損害額/98万円〉

火災共済のみ加入の場合

保障額 33万8,100円

自然災害共済に加入していた場合

ベーシック エコノミー

保障額 102万4,100円



■記載の保障額には臨時費用共済金を含みます

【契約条件】戸建(持ち家)/木造構造/延べ床面積50坪/世帯主42歳/世帯人数4人 【加入内容】住宅300口/家財200口  
※火災共済のみに加入する場合と自然災害共済ベーシック・エコノミーに加入する場合で作成

## 住まいる共済 保障内容

◎:手厚く保障されます。○:保障されます。  
△:保障が少なくなります。または、保障の一部が対象外となります。  
保障の対象は建物(火災共済)の場合、家財は保障されません。また、保障の対象が家財(火災共済)の場合、建物は保障されません。

火災共済・自然災害共済の共済金は住宅の所有者が契約された場合は非課税となります。  
できるだけ所有者が契約者になるようにしてください。

### 火災・落雷など



◎ 他人の住居からの水ぬれ  
◎ 消火作業による冠水・破壊  
◎ 他人の車両の飛び込み  
◎ 建物外部からの物体の落下・飛来 など

### 台風・降雪など



◎ 暴風雨 ◎ 突風・旋風(竜巻含む)  
◎ 台風 ◎ 高波・高潮  
◎ 洪水 ◎ 豪雨・長雨  
◎ 雪崩 ◎ 降雪 ◎ 降ひょう など

### 地震など



◎ 地震による損壊 ◎ 噴火による火災  
◎ 地震による火災 ◎ 津波による損壊  
◎ 噴火による損壊

### 盗難



◎ 盗難による盗取・汚損・損傷などが生じ、  
所轄警察署に被害の届け出をした場合

## おすすめ!

### 各共済の組み合わせ

マンション構造のみ選択可

火災共済 + 自然災害共済  
ベーシック

火災共済 + 自然災害共済  
エコノミー

火災共済 + 自然災害共済  
ベーシック

火災共済 + 自然災害共済  
エコノミー

火災共済  
(自然災害共済なし)

◎

◎

◎

◎

◎

◎

○

◎

◎

△

◎

○

◎

◎

◎

○

○

○

○

◎

●このチラシに記載されている内容は共済商品の概要を説明したものです。ご契約の際は「リーフレット」・「ご契約のてびき(契約概要・注意喚起情報)」を必ずご確認ください。

## 住まいる共済

火災共済・自然災害共済  
風水害等特約付火災共済・自然災害共済・個人賠償責任共済

## 北海道の災害リスクに備えましょう!

こくみん共済 NEWS  
7223B068

# 災害は、いつ何時でもやってきます。 多発する自然災害に備えた準備と心構えが必要です。

## 道内の災害状況

2020年  
12月

冬型の気圧配置  
による大雪



▲積雪によって屋根が  
潰れてしまった建物  
出典:写真AC

2006年  
11月

佐呂間町  
竜巻災害

2007年  
1月

千島列島  
東方沖地震

2006年  
11月

千島列島沖  
地震

2016年  
8月

台風11号による  
大雨

2003年  
9月

十勝沖  
地震

2000年  
3月

有珠山  
噴火

2018年  
9月6日

北海道胆振  
東部地震



地震の影響により▶  
液状化してしまった道路  
出典:災害廃棄物対策フォトチャンネル  
http://koukishori.env.go.jp/photo\_channel/h28\_shuigai/  
detail/?id=TT-10-01-065&rtsp=search&p=37&od=asc

▲河川の氾濫により崩れてしまった家屋

出典:災害廃棄物対策フォトチャンネル  
http://koukishori.env.go.jp/photo\_channel/h28\_shuigai/  
detail/?id=TT-10-01-065&rtsp=search&p=37&od=asc

こくみん共済 coop

## お住まいの地盤診断サービス

住所を入力  
するだけ!

地震・液状化・浸水の可能性など  
"お住まいのリスク"がすぐ分かる!

こくみん共済 coop 地盤診断

浸水の可能性

土砂災害の可能性

地震時の揺れやすさ

液状化の可能性

標高・地形・地質



こくみん共済  
全国災害共済生活協同組合連合会

北海道推進本部  
(北海道労働者共済生活協同組合)

たすけあいら生まれた保障の生協です  
「こくみん共済 coop」は営利を目的としない保障の生協として共済事業を営み、相互扶助の精神のもと、組合員の皆さまの安心とゆとりある暮らしに貢献することを目的としています。この趣旨に賛同いただき、出資金を払い込んで居住地または勤務地の共済生協の組合員となることで各種共済制度をご利用いただけます。

新しく組合員になられる方へ(出資金について)  
「こくみん共済 coop」は消費生活協同組合法にもとづき、非営利で共済事業を営む生活協同組合の連合会です。生活協同組合は、組合員の参加により運営されており、出資金をお支払いいただければどなたでも都道府県生協の組合員となることができ、各種共済に加入できます。新しく組合員になるには、1口(100円)の出資金が必要です(生活協同組合連合会より10口(1,000円)以上の出資金をお願いしています)。

7223B068(2024.1.FP)



# 住まいる共済

火災共済・自然災害共済  
風水害等給付金付火災共済・自然災害共済・個人賠償責任共済

## 商品改定のお知らせ

風水害等が多発化・大規模化するなか、引き続き確かな保障をお届けするため、  
このたび商品改定を行います。

※2024年4月1日以降の新規加入契約および更新契約から適用

### 1 風水害等の損害に対する保障の改善

組合員の皆さまから寄せいただいた声にお応えし、保障の改善を行います。



**01** 風水害等の損害への共済金お支払いについて、被害にあった実際の損害額(実損害額)にもとづく支払方式に変更します。これにより、組合員の皆さまにとって支払われる共済金の額がイメージしやすいものになります。  
※ご契約されている共済金額を上回るお支払いはできません。

**02** これまで、お支払いの対象外となっていた**10万円以下の損害についても風水害等共済金の支払い対象**となり、小規模な損害に対しても保障できるようになります。



**03** 物置、納屋、車庫、門、塀、垣、カーポートなど(付属建物等)の風水害等にかかわる損害に対しても、風水害等共済金の対象としてお支払いします。

**改定前** 付属建物等に10万円以上の損害があった場合に一律の金額をお支払い

**改定後** 実損害額を風水害等共済金の対象に含めてお支払い

※お支払いにあたり加入要件(建物契約20口以上)も廃止します。  
※共済の目的となる建物のご契約内容によって金額に上限があります。



**04** 給排水設備の詰まりなどによる建物内部の水ぬれについて、つぎの「水もれ事故(注)」もお支払いの対象となります。  
(注) 給排水設備に生じた不測かつ突発的な事故に起因するもの(自然劣化等の場合を除く)。

- 雨樋からの雨もり
- スノーダクトのオーバーフロー
- ベランダ排水口からの雨もり



### 2 自然災害共済のタイプ名称変更

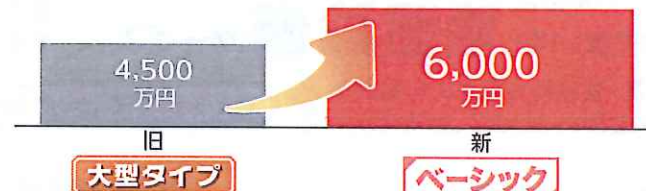
**大型タイプ** → **ベーシック**    **標準タイプ** → **エコノミー**

※事業規約上の名称について「ベーシック」は「タイプB」、「エコノミー」は「タイプE」となります(共済契約証書では事業規約上の名称を表示しています)。

### 3 ベーシック(旧・大型タイプ)の保障額拡大

生活再建に、十分な共済金をお支払いできるように、風水害等共済金の支払限度額を**最高6,000万円に拡大**します。

※6,000万円は600口加入の場合の保障額(火災共済分300万円を含む)です。  
※別途、臨時費用共済金をお支払いします。



公式キャラクター  
ビットくん

最高保障額がアップ!

### 4 自然災害共済の掛金額の改定

風水害、地震等が多発化・大規模化するなか、引き続き確かな保障をお届けしていくため、支払実績や一般統計等、取り巻くリスクを共済掛金に反映させた結果、木造構造および鉄骨・耐火構造の自然災害共済部分について掛金額を改定します。



マンション構造の掛金額に変更はありません。

建物構造区分を除き、住まいる共済の掛金額は築年数・物件所在地にかかわらず、一律です。

【旧掛金】

建物構造区分	(1口あたりの単価)			
	大型タイプ		標準タイプ	
	年払い	月払い	年払い	月払い
木造構造	165円	14円	110円	9.5円
鉄骨・耐火構造	105円	9円	70円	6円
マンション構造	90円	8円	60円	5.5円
風水害保障なしタイプ	80円	7円	55円	5円

改定

【新掛金】

建物構造区分	(1口あたりの単価)			
	ベーシックタイプB		エコノミータイプE	
	年払い	月払い	年払い	月払い
木造構造	190円	16円	135円	11.5円
鉄骨・耐火構造	125円	10.5円	90円	8円
マンション構造	90円	8円	60円	5.5円
風水害保障なしタイプ	80円	7円	55円	5円

### 5 自然災害共済の総支払限度額の引き上げ

近年増大する自然災害リスクに対応し、将来起こり得る大規模災害に対しても確実に共済金をお支払いできるよう、風水害等および地震等に対する総支払限度額を段階的に引き上げ、より一層大きな安心をお届けしてまいります。

※総支払限度額は、1回の風水害等または地震などに対し、自然災害共済実施生協全体がお支払いできる共済金(総額)の上限額です。

※総支払限度額は、2024年4月と2025年4月の二段階にわたって引き上げます。



### 6 空家契約の取り扱い変更

今後、空家契約を適切に管理するため、お引き受けできる空家物件の要件を見直すとともに、お引き受けした場合には、定期的な実態確認のうえ、継続可否を判断させていただきます。現在空家でのご契約をいただいている方におかれましては、毎年の契約更新時に「空家届」をご提出いただき、当会が認めた場合に限り、引き続きご契約をお引き受けいたします。



お手続きいただけない場合は、お引き受けをお断りさせていただきます。

お手続きいただけた場合であっても、建物の管理の状況に変化があるとき、相当期間を経過しているときなど、当会の基準を満たしていない場合には、お引き受けをお断りさせていただきます。

### 7 建物構造区分の変更

建築基準法(2019年6月25日施行)を踏まえ、建物構造区分の定義を変更します。「マンション構造」「鉄骨・耐火構造」の引受対象となる建物の範囲が広がりますので、ご契約上の建物構造区分が変更となる場合があります。該当される場合、更新時に建物構造区分の変更手続きをお願いします(掛金額も変更となります)。

※建物構造区分のご確認方法は、当会ホームページやリーフレット「建物構造区分確認ガイド」をご参照ください。

建物構造区分  
確認ガイド



適用時期

本改定内容については2024年4月1日以降に発効・更新をむかえる契約から適用となります。共済金のお支払いについても新制度の契約発効後に発生した事故より、改定後の内容でお支払いします。



火災は高い頻度で発生しています。  
出火件数は全国で  
年間3万件以上です。

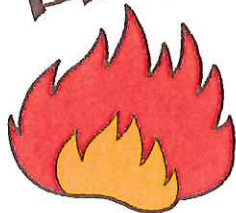


住まいる共済

火災共済・自然災害共済  
風水害等給付金付火災共済・自然災害共済・個人賠償責任共済

## データで見る火災の発生状況

出火



14分55秒に  
1件(35,222件/年)

り災世帯



29分27秒に  
1世帯(17,844件/年)

負傷者



1時間36分45秒に  
1人(5,433人/年)

死者



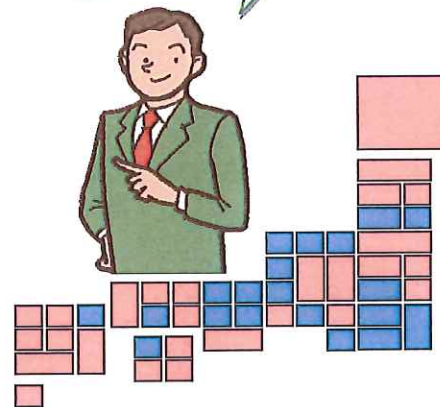
7時間39分51秒に  
1人(1,143人/年)

※令和4年版消防白書より作成

## 都道府県別出火率(件/万人) ※出火率の高い順(%)

1 ◆ 大分県 4.2	17 ◆ 鳥取県 3.4	33 ◆ 静岡県 2.7
2 ◆ 宮崎県 4.2	18 ◆ 北海道 3.3	34 ◆ 宮城県 2.7
3 ◆ 山梨県 4.0	19 ◆ 秋田県 3.3	35 ◆ 滋賀県 2.6
4 ◆ 鹿児島県 4.0	20 ◆ 和歌山県 3.2	36 ◆ 広島県 2.6
5 ◆ 茨城県 4.0	21 ◆ 福島県 3.2	37 ◆ 兵庫県 2.5
6 ◆ 青森県 3.9	22 ◆ 長崎県 3.2	38 ◆ 福岡県 2.4
7 ◆ 高知県 3.9	23 ◆ 佐賀県 3.2	39 ◆ 新潟県 2.4
8 ◆ 熊本県 3.8	24 ◆ 群馬県 3.1	40 ◆ 愛知県 2.4
9 ◆ 徳島県 3.8	25 ◆ 岐阜県 3.0	41 ◆ 埼玉県 2.3
10 ◆ 長野県 3.7	26 ◆ 沖縄県 3.0	42 ◆ 神奈川県 2.0
11 ◆ 栃木県 3.6	27 ◆ 岩手県 3.0	43 ◆ 大阪府 2.0
12 ◆ 岡山県 3.6	28 ◆ 山形県 2.9	44 ◆ 福井県 2.0
13 ◆ 山口県 3.5	29 ◆ 東京都 2.9	45 ◆ 石川県 1.9
14 ◆ 島根県 3.5	30 ◆ 愛媛県 2.9	46 ◆ 京都府 1.8
15 ◆ 三重県 3.4	31 ◆ 奈良県 2.7	47 ◆ 富山県 1.6
16 ◆ 香川県 3.4	32 ◆ 千葉県 2.7	

お住まいの県の出火率は  
どれくらいですか?



※令和4年版消防白書より作成



「火災に遭わない」とは、言い切れませんね。

こちらに記載している内容は、共済商品の概要を説明したものです。ご契約の際は「リーフレット」「ご契約のてびき(契約概要・注意喚起情報)」を必ずご覧ください。

### 新しく組合員になれる方へ(出資金について)

「こくみん共済coop」は消費生活協同組合法にもとづき、非営利で共済事業を営む生活協同組合の連合会です。生活協同組合は、組合員の参加により運営されており、出資金をお支払いいただければどなたでも都道府県生活協同組合員となることができ、各種共済に加入できます。新しく組合員になるには、1口(100円)の出資が必要です(生活協同組合運営のために10口(1,000円)以上の出資をお願いしています)。

「こくみん共済coop(当会)」は、将来の支払いに備えて、厚生労働省令に定められている共済契約準備金をこえる充分な積み立てを行っています。また、資産運用のリスクを適切に管理し、健全な資産運用を行っています。

当会は、これからも引き続き健全な経営に努めていくとともに、情報開示を積極的に進めていきます。また、個人情報保護法をはじめ関連する法令等を遵守し、お預かりしたお客さまに関する情報について厳重な管理体制のもとに正確性・機密性・安全性の確保に努めています(※詳しくは各都道府県当会にお問い合わせください)。

たすけあいから生まれた保障の生協です。

「こくみん共済coop」は営利を目的としない保障の生協として共済事業を営み、相互扶助の精神にもとづき、組合員の皆さまの安心とゆとりある暮らしに貢献することを目的としています。この趣旨に賛同いただき、出資金を払い込んで居住地または勤務地の共済生協の組合員となることで各種共済制度をご利用いただけます。

こくみん共済

全国労働者共済生活協同組合連合会 P13